

# Regional Genomförandestrategi

Landsbygdsprogram  
för  
Sverige 2007 - 2013

## **Västernorrlands län**

REVIDERAD VERSION 20081210

# Genomförandestrategi för regionalisering av EU:s landsbygdsprogram i Västernorrlands län

## INLEDNING

Ett reviderat svenskt program för landsbygdsutveckling 2007-2013 överlämnades till EU-kommissionen den 9 november 2006. En av ambitionerna för programmet är att skapa utrymme för ett större regionalt och lokalt inflytande över genomförandet än vad som varit möjligt i tidigare program. Bland annat görs detta möjligt genom att bredda programmet och skapa utrymme för åtgärder också för landsbygdsutveckling i stort. Dessutom får regionerna i denna programperiod ansvar för att genom regionala genomförandeplaner implementera åtgärderna i det nationella programmet, lyfta regionala behov och för delar av programmet utgå från ett lokalt underifrånperspektiv. Detta med hjälp av Leader som metod som under programperioden kan användas i hela landet.

Under hösten 2006 har därför ett omfattande förankrings- och insamlingsarbete skett i Västernorrlands län, för att sammanställa ett strategiskt program för landsbygdsutveckling i länet, Arena Landsbygd. Samtidigt har åsikter och fakta från en mängd regionala och lokala aktörer samlats för att ge röst åt prioriteringar i den regionala genomförandestrategin för Landsbygdsprogrammet. Länsstyrelsens lantbruks- och näringslivsavdelningar har samordnat programarbetet och inspel har skett från kommuner, landsting, näringsliv, berörda organisationer och myndigheter samt ett stort antal föreningar och privatpersoner. Synpunkter har i enkätform inkommit från 346 respondenter. Under hösten 2008 har en revidering av programmet genomförts.

Landsbygdsprogrammet för Västernorrlands län ska tillsammans med andra strategier och program på nationell och regional nivå verka för att uppnå övergripande mål för ekonomisk, ekologisk och socialt hållbar utveckling – i enlighet med Lissabon- och Göteborgsstrategierna.

Utgångspunkten för den regionala genomförandestrategin bygger på uttalade regionala prioriteringar utifrån Vision 2010, det regionala tillväxtprogrammet samt den nationella strategin Landsbygdsprogrammet. Dessutom är målsättningen att den regionala genomförandestrategin för Landsbygdsprogrammet ska komplettera programskrivningar som exempelvis regionalt program för konkurrenskraft och sysselsättning, mål 2 samt Botnia Atlantica, mål 3.

<b>1. REGIONAL NULÄGESBESKRIVNING .....</b>	<b>2</b>
<b>1.1 Nulägesbeskrivning och analys .....</b>	<b>2</b>
<b>1.1.1 Västernorrland ur ett landsbygdsperspektiv.....</b>	<b>2</b>
<b>1.1.2 Befolkning .....</b>	<b>2</b>
<b>1.1.3 Arbetsmarknad och näringsliv .....</b>	<b>3</b>
<b>1.1.4 Areella näringar .....</b>	<b>6</b>
1.1.4.1 Jordbrukets förändring .....	6
1.1.4.2 Jordbruket och miljön.....	6
<b>1.1.5 Skogsbruk .....</b>	<b>7</b>
<b>1.1.6 Fiske.....</b>	<b>7</b>
<b>1.1.7 Besöksnäringen.....</b>	<b>7</b>
<b>1.1.8 Utbildning .....</b>	<b>8</b>
<b>1.1.9 Service .....</b>	<b>8</b>
<b>1.1.10 Lokalt utvecklingsarbete .....</b>	<b>9</b>
<b>1.1.11 Kapital .....</b>	<b>10</b>
<b>1.2 Styrkor &amp; Möjligheter .....</b>	<b>10</b>
<b>1.2.1 Naturtillgångar och livsmiljö .....</b>	<b>10</b>
<b>1.2.2 Livsmedelsproduktion .....</b>	<b>10</b>
<b>1.2.3 Skogsbruk .....</b>	<b>11</b>
<b>1.2.4 Entreprenörsanda .....</b>	<b>11</b>
<b>1.2.5 Livskvalitet.....</b>	<b>11</b>
<b>1.2.6 Besöksnäring.....</b>	<b>11</b>
<b>1.2.7 Energi .....</b>	<b>11</b>
<b>1.3 Svagheter &amp; Hot .....</b>	<b>11</b>
<b>1.3.1 Landsbygdens demografi.....</b>	<b>11</b>
<b>1.3.2 Service och infrastruktur.....</b>	<b>11</b>
<b>1.3.3 Politik.....</b>	<b>12</b>
<b>1.3.4 Negativa attityder .....</b>	<b>12</b>
<b>1.3.5 Kapitalförsörjning.....</b>	<b>12</b>
<b>2 STRATEGISK INRIKTNING .....</b>	<b>13</b>
<b>2.1 Visioner, strategisk inriktning och mål .....</b>	<b>13</b>
<b>2.1.1 Vår Vision .....</b>	<b>13</b>
<b>2.1.2 Regional Genomförandestrategi .....</b>	<b>13</b>
<b>2.1.3 Mål .....</b>	<b>13</b>
<b>2.2 Fokusområden .....</b>	<b>14</b>
<b>2.2.1 Komplettera de areella näringarna .....</b>	<b>14</b>

2.2.2 Utveckla primärproduktionen .....	14
2.2.3 Företagande .....	14
2.2.4 Förnyelsebara energikällor .....	14
2.2.5 Attraktiva livsmiljöer.....	14
2.2.6 Besöksnäringen.....	15
2.2.7 Lokalt engagemang och samverkan .....	15
<b>2.3 Horisontella fokusområden:.....</b>	<b>15</b>
2.3.1 Jämställdhet/ Integration .....	15
2.3.2 Regionala miljömål .....	15
2.3.3 Utvald miljö .....	15
<b>2.4 Länets prioriteringar .....</b>	<b>16</b>
2.4.1 Axel 1 .....	16
2.4.2 Axel 2 .....	19
2.4.2.1 Prioriteringar inom Utvald miljö i Västernorrlands län: .....	19
2.4.2.2 Miljöinvestering faktiska kostnader .....	20
2.4.2.3 Miljöinvesteringar med fast ersättning.....	21
2.4.2.4 Regionala kompletterande insatser och specialklasser.....	22
2.4.2.5 Motiv till prioriteringar .....	23
2.4.2.6 Mål för hela perioden .....	23
2.4.2.7 Prioritering av insatser inom utvald miljö för Västernorrlands län 2009-2013. .....	23
2.4.3 Axel 3 .....	23
2.4.3.1 Övergripande om Axel 3 .....	23
<b>2.5 Leader.....</b>	<b>29</b>
2.5.1 Leader som modell för lokal utveckling.....	29
2.5.2 Driftskostnader för LAG-grupperna inklusive informations- och animationsinsatser .....	29
2.5.2.1 Internationell samverkan .....	29
2.5.3 Fiske-Leader .....	29
<b>3. BUDGET .....</b>	<b>30</b>
3.1 Se bilaga 1 .....	30
<b>4. KOMPETENSUTVECKLING .....</b>	<b>31</b>
4.1 Övergripande mål .....	31
4.2 Målgrupp.....	31
4.3 Genomförande .....	31
4.4 Principer för avgiftsuttag .....	32
4.5 Målområden.....	32
<b>5. STÖD INOM SKOGSBRUKSOMRÅDET .....</b>	<b>34</b>

<b>5.1 Kompetensutveckling inom området hållbart skogsbruk (axel 1) samt insatser för skogens biologiska mångfald (axel 2).</b>	<b>34</b>
<b>5.1.1 Allmänt</b>	<b>34</b>
<b>5.1.2 Nulägesbeskrivning och analys</b>	<b>34</b>
5.1.2.1 Skogsbruket och skogsindustrin	34
5.1.2.2 Skogsägare och skogsmark	34
5.1.2.3 Skogsproduktion	34
5.1.2.4 Virkestransporter	35
5.1.2.5 Vidareförädling	35
5.1.2.6 Skogens sociala värden	36
5.1.2.7 Mångbruk	36
<b>5.1.3 Landsbygdens miljö</b>	<b>36</b>
5.1.3.1 Skogslandskapet – biologisk mångfald och kulturmiljöer	36
<b>5.1.4 SWOT-analys</b>	<b>37</b>
5.1.4.1 Styrkor och möjligheter	37
5.1.4.2 Svagheter och Hot	38
<b>5.2 Axel 1</b>	<b>39</b>
<b>5.2.1 Kompetensutveckling, information och kunskapspridning för ett hållbart skogsbruk</b>	<b>39</b>
5.2.1.1 Stöd till kompetensutvecklingsåtgärder	39
<b>5.3 Axel 2 - Bevara och utveckla skogens biologiska mångfald</b>	<b>41</b>
<b>5.3.1 Stödet till insatser för skogens mångfald</b>	<b>42</b>
5.3.1.1 Prioritering	42
5.3.1.2 Prioriteringsgrupp 1	43
5.3.1.3 Prioriteringsgrupp 2	43
5.3.1.4 Prioriteringsgrupp 3	43
<b>6. ANGRÄNSANDE PROGRAM</b>	<b>44</b>
<b>6.1 Målsättning och strategi</b>	<b>44</b>
<b>6.2 Finansieringskällor för regional utveckling</b>	<b>45</b>
<b>6.3 Samordning</b>	<b>45</b>
<b>7. SAMORDNING, FÖRANKRINGSPROCESS OCH PARTNERSKAP</b>	<b>46</b>
<b>8. UPPFÖLJNING OCH INDIKATORER</b>	<b>46</b>
<b>9. INFORMATIONÅTGÄRDER</b>	<b>47</b>
<b>9.1 Utbildningar</b>	<b>47</b>
<b>10 GENOMFÖRANDE AV PROGRAMMET</b>	<b>48</b>
<b>10.1 Organisation</b>	<b>48</b>
<b>11. BILAGOR TILL GENOMFÖRANDESTRATEGIN</b>	<b>50</b>
<b>11.1 Bilaga 1 Budget 2009-2013</b>	<b>50</b>
11.1.1 Förslag till redovisning av medelsfördelning på axlar och åtgärder	50
<b>11.2 Bilaga 2 Utvald miljö</b>	<b>51</b>

11.2.1 Insatser 2008-2013.....	51
11.3 Bilaga 3 Lokalt beslut .....	52
11.3.1 Lantbruk/fiskeavdelningen .....	52
11.3.2 Näringslivsavdelningen.....	62

# 1. REGIONAL NULÄGESBESKRIVNING

## 1.1 Nulägesbeskrivning och analys

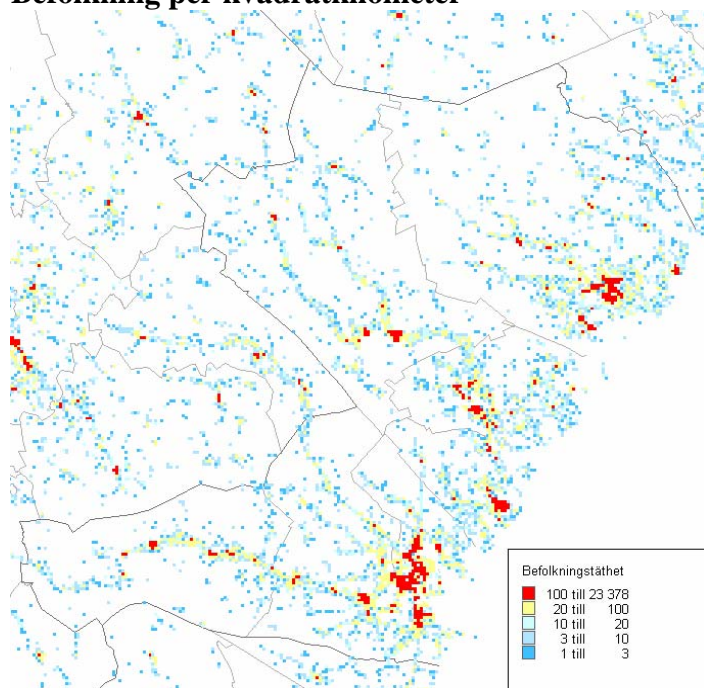
### 1.1.1 Västernorrland ur ett landsbygdsperspektiv

Västernorrlands län omfattar landskapen Ångermanland och Medelpad. Länet består av sju kommuner: Härnösand, Kramfors, Sollefteå, Sundsvall, Timrå, Ånge och Örnsköldsvik. I norr gränsar länet mot Västerbotten, i väster mot Jämtland och i söder mot Gävleborg. Länets areal är 22 000 kvadratkilometer. Skogsmarken utgör 74 procent, jordbruksmarken 2 procent, vatten 6 procent, och bebyggd mark 2 procent.<sup>1</sup>

### 1.1.2 Befolkning

Västernorrland har cirka 244 000 invånare, vilket ger en befolkningstäthet på 11 invånare per kvadratkilometer. Befolkningstätheten varierar betydligt inom länet. Befolkningen är koncentrerad till kustlandet och älvdalarna.

#### Befolkning per kvadratkilometer



Källa: Glesbygdsverket

Av länets befolkning bor cirka 33 procent på landsbygden och eller tätortsnära landsbygd. Fyra procent av länets befolkning är bosatta i glesbygd, enligt Glesbygdsverkets definition, det vill säga inom ett område med mer än 45 minuters bilresa till närmaste tätort med fler än 3 000 invånare. Inom tätortsnära landsbygd bor 29 procent av länets befolkning och hela 67 procent är bosatta i tätorterna. Ånge och Kramfors har en större del av befolkningen bosatta i tätortsnära landsbygd än inne i tätorten.

<sup>1</sup> Statistiska centralbyrån, Markanvändningen i Sverige, tabell 8.

**Befolkning år 2004 per kommun och områdestyp i Västernorrland**

	<i>Glesbygd</i>	<i>Tätortsnära landsbygd</i>	<i>Tätort</i>
<b>Västernorrland</b>	<b>9 134</b>	<b>70 945</b>	<b>164 116</b>
Ånge	578	6 807	3 436
Timrå	0	4 781	13 078
Härnösand	186	5 456	19 631
Sundsvall	1 311	13 544	78 852
Kramfors	4	12 878	7 501
Sollefteå	4 012	7 856	9 339
Örnsköldsvik	3 043	19 623	32 279

Från 1950-talet har länets befolkningsutveckling varit vikande. Befolkningsutvecklingen i gles- och landsbygd har varit negativ i samtliga kommuner. Trenden i såväl länet som riket är att folk flyttar från glesbygden till främst tätorten. Från 2000 har dock situationen stabiliserats som en följd av en ökad inflyttning under åren 2001-2005.

Till följd av den långvariga utflyttningen har Västernorrlands län en högre andel äldre och en lägre andel yngre än riksgenomsnittet. Andelen av befolkningen som är 65 år och äldre är högst i inlandet. I de inre delarna av Sollefteå kommun och Örnsköldsviks kommun är andelen äldre högst. I tätorterna är andelen äldre lägst. Flyttrörelserna har också medfört att det råder ett underskott av kvinnor på landsbygden medan det omvända förhållandet råder i tätorterna.

Andelen utrikes födda av totalbefolkningen i länet uppgår endast till 5,7 procent jämfört med 12,2 procent i hela riket.

**1.1.3 Arbetsmarknad och näringsliv**

Den finansiella krisen under 1990-talet medförde en kraftigt minskad efterfrågan på arbetskraft, vilket slog hårt mot sysselsättningen i både Västernorrland och riket. Mellan 1989 och 1997 minskade antalet förvärvsarbetande i länet med närmare 20 procent. Under perioden 1999 till 2004 har sysselsättningen ökat med 3,8 procent i länet till 111 476 förvärvsarbetande. Detta är dock klart lägre än den nivå som rådde toppåret 1989, då Västernorrland hade 132 962 förvärvsarbetande.

I Västernorrland fanns det 2003 omkring 26 400 arbetsställen. Av 10 476 privata arbetsställen fanns 44 procent på landsbygden. Antal privata arbetsställen per invånare är enligt denna statistik fler på landsbygden än i tätorterna.

**Antal privata arbetsställen i Västernorrland fördelat på område 2003**

	<i>Landsbygd</i>	<i>Tätort</i>	<i>Okänt område</i>
Mikro (1-9 sysselsatta)	4 223	4 294	676
Små (10-49 sysselsatta)	355	733	17
Stora (> 49 sysselsatta)	51	124	3
<b>Totalt</b>	<b>4 629</b>	<b>5 151</b>	<b>686</b>

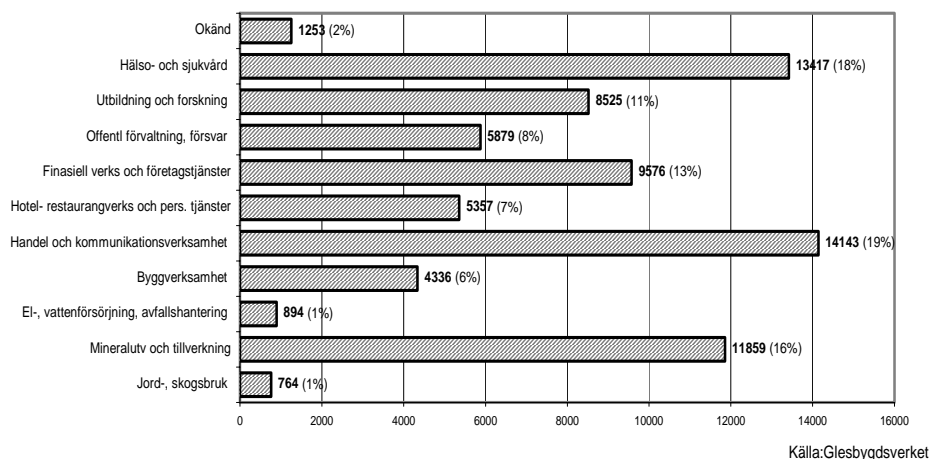
Källa: Glesbygdverket

Näringsstrukturen i länet domineras av den privata sektorn, vilken sysselsätter cirka 62 procent av de anställda. Motsvarande andel för riket är 69 procent. Tjänstesektorn utgör den största delen och var år 2003 36 procent. Tillverkningsindustrin sysselsatte 17 procent. Jord och skogsbruket sysselsatte drygt 2 procent.

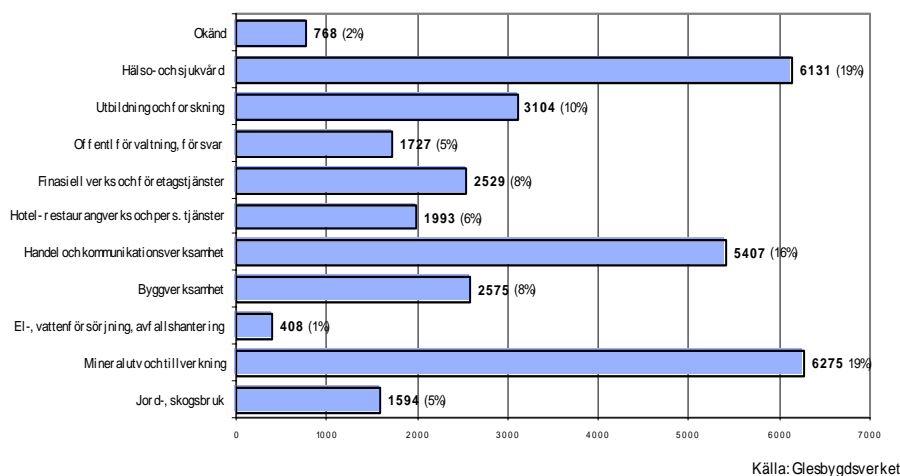
Näringsstrukturen varierar mellan tätort och landsbygd. För män på landsbygden är sysselsättningen inom tillverkningsindustrin störst medan vård och omsorg är den vanligaste sysselsättningen för kvinnor. Näringslivet på landsbygden är dock fortfarande beroende av de areella näringarna och därtill knuten företagsamhet. Enligt Glesbygdsverkets definitioner är åtta till tio procent av männen samt två till tre procent av kvinnorna verksamma inom de areella näringarna.

I figurerna nedan presenteras antalet förvärvsarbetande per näringsgren inom olika områdestyper.

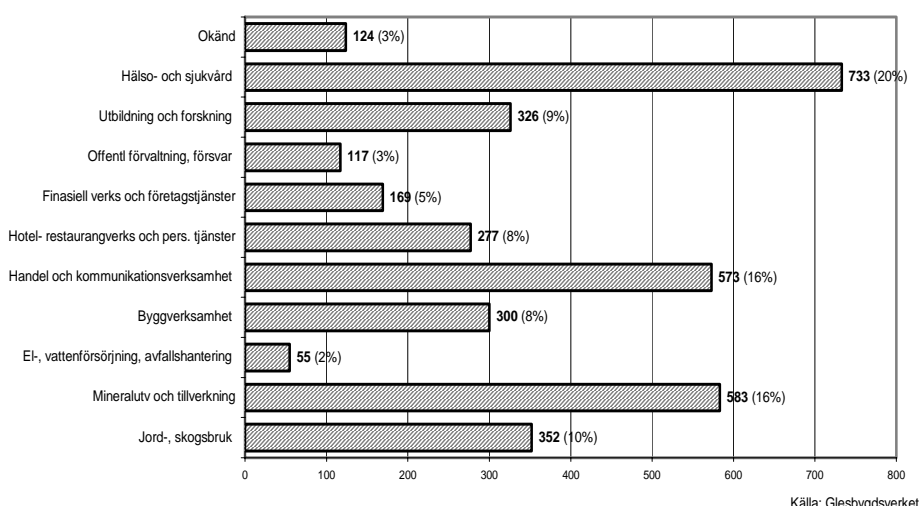
### Förvärvsarbetande per näringsgren i tätorter 2004 i Västernorrland



### Förvärvsarbetande per näringsgren i tätortsnära landsbygd 2004 i Västernorrland

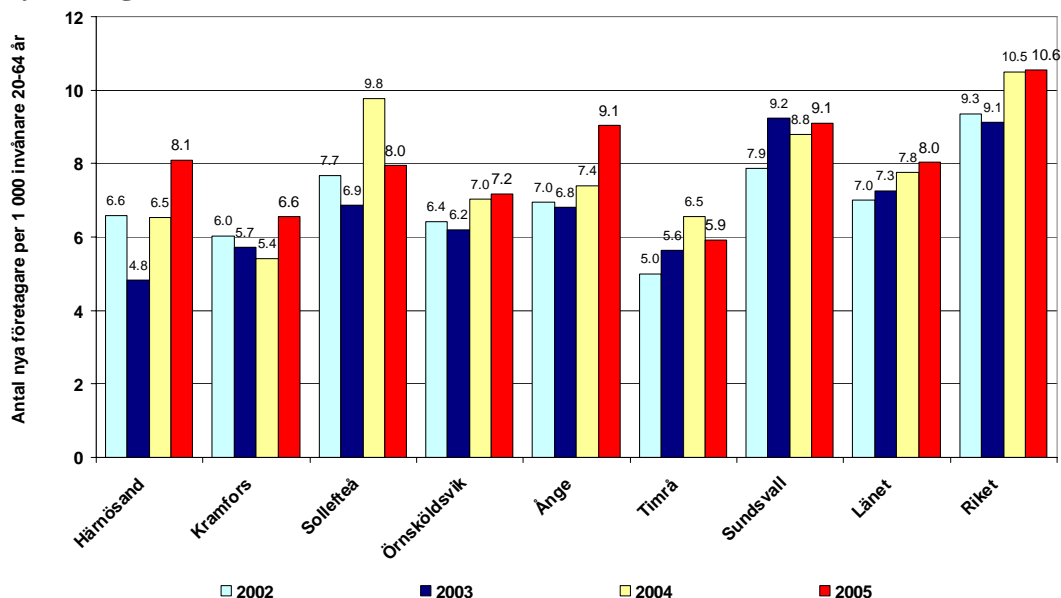


Förvärvsarbetande per näringsgren i glesbygder 2004 i Västernorrland



Nyföretagandet har i Västernorrland varit lägre än i riket. Utvecklingen de senaste åren har dock varit positiv. Enligt statistik från ITPS har nyföretagandet i länet ökat med 20 procent mellan 2000 och 2005. Enligt uppgifter från Bolagsverket för år 2005 startas det flest företag per 1000 invånare i Ånge och Sundsvall av länets kommuner, 9,1 nya företag per 1000 invånare i arbetsför ålder. Motsvarande siffra för riket är 10,6.

Nyföretagande i Västernorrland 2002-2005



Näringslivet på landsbygden i Sverige kännetecknas av en stor andel förhållandevis små företag där företagaren och ägaren är en och samma person. Inom flertalet jordbruksföretag är det ovanligt att det finns någon anställd. Villkoren för företagande skiljer sig åt mellan den mer tätortsnära landsbygden och glesbygder. En bidragande orsak är befolkningsminskningen och de långa avstånden. Glesheten och avstånden har stor betydelse för de ekonomiska förutsättningarna.

## 1.1.4 Areella näringar

### 1.1.4.1 Jordbrukets förändring

Införandet av gårdsstödet 2005 innebar för länet en stor förändring. Antalet ansökningar av jordbrukarstöd ökade med drygt 1 000 stycken, delvis beroende på att icke aktiva brukare själva sökte stöd för sin mark. Arealen ökade med 11 % (åker) resp 14 % (bete). På sikt kan flera problem uppstå, dels att brukare på ”marktrånga” områden lider brist på brukbar areal för att driva och utveckla jordbruket, dels att marker på sikt kommer att sakna brukare då det aktiva jordbruket utarmas.

Utvecklingen inom jordbruket i länet:

	2005	1985
Antal företag (> 2 ha)	1940	4407
Jordbruksmark	53562 ha	69374 ha
Sysselsatta	1161/1,1%	3430/3%
Mjölföretag	287	1553
Mjölkkor	9286	17969

Antalet företag har på 20 år halverats och andelen sysselsatta inom jordbruket minskat med 2/3. Lokalt i regionen är dock jordbruket av stor betydelse, speciellt om kringbranscher tas med i beräkningen som är en viktig källa till arbete. När också faktorer som öppna landskap och miljö samt påverkan på turism och levnadsförhållanden inräknas måste vikten av att värna jordbruket och dess speciella förutsättningar i länet betonas.

Antalet mjölföretag har under perioden minskat med drygt 80 %. Genom en långt driven effektivisering och rationalisering har dock mjölkinvägningen totalt sett hållits i stort sett oförändrad fram till nu. De senaste åren har dock brytpunkten nåtts och mjölkinvägningen sjunkit.

Jordbruksmarken har minskat med drygt 20 % på grund av att lågproduktiva marker tagits ur produktion. Detta är dock en potential som på sikt kan användas för produktion av t ex bioenergi.

Bisysselsättning eller mångsysselsättning anses som ett vanligt inslag i landsbygdsekonomin. Enligt uppgifter från Glesbygdsverket för år 2004 hade 277 jord- och skogsföretagare i länet en bisysselsättning, vilket är 24 procent av alla företagare med bisyssla i länet. Motsvarande andel för hela riket är 15 procent.

### 1.1.4.2 Jordbruket och miljön

Länets odlingslandskap riskerar att växa igen på grund av färre aktiva lantbrukare och betande djur. Utvecklingen är starkt kopplad till de ersättningar som lantbrukare kan ta del av. Exempelvis kan regionalt prioriterade ersättningar inom Utvald miljö aktivt bidra till bevarande och hävd av slätterängar och betesmarker samt bevarande av odlingslandskapets kulturmiljöer och lantbrukets äldre byggnader.

Arealen betesmark med miljöersättning har ökat med 43 % från år 2001 fram till år 2006. En stor del av ökningen består av betesmarker med särskilda biologiska värden. Arealen slätteräng med höga biologiska värden fördubblades under samma period. Länet har dock den minsta arealen kvar av naturliga ängs och betesmarker i hela Sverige.

Andelen vårdade landskapselement med miljöstöd har ökat under de sista åren, men har inte nått 2001 års nivå.

Djurhållningen dominerar länets jordbruk och åkermarken brukas extensivt, vilket innebär en låg användning av bekämpningsmedel, kalk och handelsgödsel. Stöd för ekologisk odling utgår för 33 % av åkermarken. Andelen invägd ekologisk mjölk är 8 % (MILKO), vilket är nära det regionala miljömålet på 10 %.

### 1.1.5 Skogsbruk

I kapitel 5 finns den strategi som framtagits i samråd med Skogsstyrelsen.

### 1.1.6 Fiske

I Västernorrlands län finns förutom en lång och varierad kuststräcka med flikig skärgård 3500 sjöar större än 1 ha, 6 större älvar och mer än 8000 km strömmande vatten. Detta erbjuder goda möjligheter för såväl yrkesmässigt fiske som sportfiske.

I länet finns cirka 30 verksamma yrkesfiskare vilka i huvudsak bedriver småskaligt kustnära fiske. Antalet yrkesfiskare har varit oförändrat de senaste åren och medelåldern är hög. Länets fiskesektor omfattar även fiskberedning, surströmmingstillverkning, vattenbruk och sportfiske/turistfiske. I länet finns 145 stycken fiskevårdsområden inom vilka man kan lösa fiskekort och fritidsfiska. Fisketurismsektorn är i Västernorrland underutnyttjad och god potential för att öka den finns. Fisketurismen bör utvecklas med god lokal förankring ute i bygderna och på ett hållbart sätt.

### 1.1.7 Besöksnäringen

Besöksnäringen är en av de snabbast växande näringarna i landet. År 2006 ökade näringens omsättning med 10 procent till 190 miljarder. Under den senaste tioårsperioden har antalet sysselsatta ökat med cirka 35 000 personer. I länet var tillväxten inom besöksnäringen högre än genomsnittet i landet det senaste året.

Natur- och kulturturism är en del av besöksnäringen som har en mycket tydlig koppling till landsbygden, dess natur- och kulturmiljöer. Natur- och kulturturismen står totalt sett i riket för små andelar av den totala besöksnäringen, men ökningstakten hör till de högsta inom näringens olika segment. Analysunderlaget i det regionala utvecklingsprogrammet, Vision Västernorrland, 2010, visar att länets kultur- och naturmiljöer har stor turistisk potential. Höga kusten och Älvdalarna utgör turistiska destinationer med betydande potential. Men landsbygden har också generellt potential till småskalig natur- och kulturturism, bland annat i form av sportfiske, jakt, upplevelser.

För att bidra till besöksnäringens utveckling är det angeläget att främja bland annat: produktutveckling, i synnerhet integrerade produkter, marknadsföring för att synliggöra det regionala turistutbudet på marknaden, etablering av nya entreprenörer i näringen, nätverksbyggande inom näringen, analys för identifiering av målgrupper och marknader, förbättring av kapitalförsörjningen samt kvalitetssäkring. För länet har en särskild strategi för besöksnäringen arbetats fram och för att leda destinationsarbetet och förstärka utvecklingen inom branschen har Länsstyrelsen i samverkan med länets kommuner anställt turismutvecklare till länets 4 destinationer.

### 1.1.8 Utbildning

I Västernorrland har 33 procent av kvinnorna och 24 procent av männen eftergymnasial utbildning. Riksgenomsnittet är 37 procent för kvinnor och 30 procent för män. Andelen med eftergymnasial utbildning varierar mellan olika områdestyper och det finns en stor skillnad mellan utbildningsnivån i tätorterna och i glesbygden; 29,8 procent av befolkningen i tätorten har eftergymnasial utbildning medan endast 15,2 procent i glesbygden har eftergymnasial utbildning. Skillnaderna mellan könen är också mycket tydliga. Idag väljer betydligt fler kvinnor än män att gå vidare till högre utbildning. Många människor som är bosatta på landsbygden påbörjar sina studier senare i livet.

#### Andel med eftergymnasial utbildning, befolkning 20-64 år, per kön och områdestyp i Västernorrland 2002

Områdestyp	Eftergymnasial		
	Män	Kvinnor	Totalt
Glesbygd	11,7	19,5	15,2
Tätortsnära landsbygd	15,5	24,2	19,6
Tätort	27,2	32,5	29,8

### 1.1.9 Service

Tillgängligheten till service av god kvalitet är en viktig del i en attraktiv boendemiljö på landsbygden. Nedan följer en genomgång av tillgängligheten till dagligvarubutik, skola och vårdcentral.

Totalt har antalet dagligvarubutiker i riket minskat med 19 procent under perioden 1990 till 2003. Den största minskningen av antalet butiker har skett i gles- och landsbygdsområden men det är allt vanligare att butiker även läggs ner i landets tätorter. Effekterna för en ort som mister sin sista butik är ofta mycket stora. Dagligvarubutiken kan ofta fungera som ombud för exempelvis apotek, systembolaget, svenska spel och ibland även drivmedel. Utvecklingen av drivmedelsbranschen, där vi ser nedläggningar av landsortsmackar, är särskilt bekymmersamt för landsbygdens överlevnad. Länsstyrelsen har initierat en kartläggning av hur drivmedelssituationen i länet ser ut och ska i samverkan arbeta för att utveckla och stärka landsbygdshandeln i länet.

Antalet serviceställen med dagligvaror i Västernorrlands kommuner minskade under 2001-2006 med 14 procent i städerna/huvudorterna medan motsvarande nedgång på landsbygden var 15 procent, enligt Konsumentverkets uppgifter. Under nämnda tidsperiod ökade det totala konsumtionsunderlaget (köpkraften) hos befolkningen som var bosatta i länets serviceorter från knappt 5,1 miljarder till närmare 5,5 miljarder kronor i löpande priser. Den övervägande delen eller närmare 74 procent av det ökade konsumtionsunderlaget genererades dock av befolkningen i länets städer/huvudorter.

Ingen i länet har mer än 30 minuter till närmaste dagligvarubutik, däremot finns det 2 261 personer i länet som har mellan 15 och 30 minuters bilresa till närmaste butik. Dessa bor antingen i tätortsnära landsbygd eller i glesbygd och det motsvarar ungefär tre procent av den totala befolkningen i detta område. Omkring 84 procent av länets befolkning har mindre än fem minuter till närmaste dagligvarubutik. Största delen av länets befolkning har dock endast 0 till 5 minuter till närmaste dagligvarubutik.

**Tillgänglighet till dagligvarubutiker i Västernorrland 2006, antal personer**

Områdestyp	0-5 minuter	5-10 minuter	10-15 minuter	15-30 minuter	> 30 minuter
Glesbygd	4 790	1 686	1 334	1 102	0
Tätortsnära landsbygd	41 409	20 942	6 797	1 159	0
Tätort	159 998	4 281	26	0	0
<b>Länet</b>	<b>206 197</b>	<b>26 909</b>	<b>8 157</b>	<b>2 261</b>	<b>0</b>

Närhet till skola är viktigt för barnfamiljer. Den befolkningsstruktur som finns i många gles- och landsbygder, med relativt sett få barn i förskoleåldern, gör att elevunderlagen är för små för att driva skolan. Men samtidigt sker det en inflyttning av barnfamiljer till många gles- och landsbygder. För att förstärka denna inflyttningstrend är det av stor vikt att skolor finns inom rimliga avstånd. I Västernorrland har 44 barn 20-30 minuters resa till skolan varav 38 av dem bor i glesbygd.

**Tillgänglighet till skola för elever i årskurs 1-6 i Västernorrland 2006, antal elever**

Områdestyp	< 10 minuter	10-20 minuter	20-30 minuter	> 30 minuter
Glesbygd	399	86	38	-
Tätortsnära landsbygd	4582	342	6	-
Tätort	10560	2	-	-
<b>Länet</b>	<b>15541</b>	<b>430</b>	<b>44</b>	<b>-</b>

Vårdcentralerna står för huvuddelen av den hälso- och sjukvård som ska ta hand om de behov som är vanliga och ofta förekommande för den enskilda patienten. Totalt i länet har 203 525 personer mindre än tio minuters resväg till närmaste vårdcentral. Knappt en procent har mer än 40 minuters resväg till sin vårdcentral. Närmare 50 procent av de boende i länets gles- och landsbygder har mindre än tio minuter till närmaste vårdcentral.

**Tillgänglighet till vårdcentraler i Västernorrland 2006, antal personer**

Områdestyp	< 10 minuter	10-20 minuter	20-30 minuter	30-40 minuter	> 40 minuter
Glesbygd	3 075	2 594	1 377	1 377	489
Tätortsnära landsbygd	36639	28417	4905	337	7
Tätort	163 811	494	0	0	0
<b>Länet</b>	<b>203 525</b>	<b>31 505</b>	<b>6 282</b>	<b>1 716</b>	<b>496</b>

**1.1.10 Lokalt utvecklingsarbete**

Historiskt sett har de areella näringarna dominerat företagandet på landsbygden och svarat för merparten av sysselsättningen. För att upprätthålla ett livskraftigt näringsliv krävs nya företag och fortsatt utveckling av befintliga företag. Nya affärsområden och produkter behöver utvecklas, gärna med ett ökat kunskapsinnehåll. I Västernorrlands län har vi som en fortsättning på de s.k. Bennyngarna fram till utgången av 2007 arbetat med lokalt partnerskap med stöd till mindre insatser i enskilda företag och organisationer. Lokalt partnerskap finns i länets alla kommuner och de har god inblick i de lokala förutsättningar och behovet av enskilda insatser på företags- eller föreningsnivå. Upparbetade arbetsmodeller finns och modellen kompletteras såväl projektstöd som företagsstöd för mer omfattande enskilda insatser. De lokala

partnerskapen kan vara ett stöd eller aktiva deltagare i det lokala utvecklingsarbetet som sker med stöd av Leader.

### 1.1.11 Kapital

Mellersta Norrland karaktäriseras av låg befolkningstäthet och långa avstånd till större marknader. Den samlade erfarenheten är att det sedan länge råder en påtaglig brist på riskkapital för små och medelstora företag i regionen. Att mer än 90 procent av företagen är mycket små med färre än fem anställda innebär extra svårigheter i samband med kapital-uppbyggnad och riskbedömningar.

De små och medelstora företagen är starkt beroende av lånefinansiering. Kombinationen av lågt värderade säkerheter (som i Västernorrland och Jämtland avspeglar sig i låga fastighetspriser) och allt mer centraliserade bankfunktioner skapar stora svårigheter att finansiera investeringar. De låga fastighetsvärdena kan illustreras med tillgänglig statistik från Mäklarsamfundet för perioden juni - augusti 2006. Enligt denna är den genomsnittliga prisnivån för en villafastighet i Västernorrland 791 000 kronor och i Jämtland 905 000 kronor. Detta placerar Västernorrland sist och Jämtland på plats nummer 15 av landets 21 län. Det måste dock påpekas att de inomregionala skillnaderna är mycket stora. I regionens glesare delar är priserna för villafastigheter ofta långt under hälften av ovan redovisade genomsnittsvärden. Att riskerna att finansiera företag i regionen bedöms som större än i södra Sverige leder många gånger till att viktiga investeringar blir underfinansierade. Detta innebär samtidigt att risken för misslyckande ökar. Ett norrländskt "moment 22" har uppstått.

## 1.2 Styrkor & Möjligheter

### 1.2.1 Naturtillgångar och livsmiljö

Landsbygdens främsta styrkor är naturtillgångar och livsmiljö. Här finns vattendrag och hav, rent vatten, mängder av skog och dramatisk natur. Länet erbjuder goda möjligheter till jakt, fiske, vandringar och andra fritidsaktiviteter. Höga kusten är en unik kuststräcka som år 2000 utsågs till världsarv av UNESCO.

Det odlade kulturlandskapet med dess tystnad och småskalighet är en attraktiv livsmiljö för många. Stark social gemenskap med närhet mellan människor med olika befattningar skapar trygghet och handlingskraft. Många på landsbygden har tvingats bli mångsysslare och är vana att "göra det själva". De har inga förväntningar på att någon annan ska lösa deras problem, utan löser dem på egen hand.

### 1.2.2 Livsmedelsproduktion

Svensk livsmedelsproduktion framhålls som att den håller hög standard i en internationell jämförelse. God djuromsorg, säkra och rena livsmedel och avsaknad av stora epidemier kännetecknar länets livsmedelproduktion. I Västernorrland dominerar mjölk- och köttproduktionen i jordbruket. Detta förklaras av de naturligt goda förutsättningarna för grovfoderproduktion och djurhållning, men förutsättningarna är inte lika gynnsamma för exempelvis spannmålsodling. Detta tillsammans med kalla vintrar bidrar till relativt små näringsläckage och litet behov av växtskyddsmedel i produktionen.

### **1.2.3 Skogsbruk**

Det svenska skogsbruket är ett av de mest miljövänliga i världen. 45 % av den svenska skogsmarken är FSC-märkt, vilket betyder att Sverige är bäst i världen på att miljömärka skog. Historiskt sett ökar efterfrågan på skogsprodukter i takt med den ekonomiska tillväxten.

### **1.2.4 Entreprenörsanda**

Entreprenörsandan är en styrka. Det skiljer dock mycket från område till område, kulturer bildas och är svåra att ändra på. Där det av tradition har varit gott om småföretag fortsätter gärna den vanan.

### **1.2.5 Livskvalitet**

Människors värderingar har förändrats och fler söker efter livskvalitet. Hemmet blir allt mindre funktion och allt mer emotion och därmed ökar dess betydelse. Samtidigt minskar betydelsen av arbete som motiv för flytt. I stället blir helheten runt hemmet den faktor som avgör var vi bosätter oss.

### **1.2.6 Besöksnäring**

En ökande fritid ger fler möjlighet att turista. Turismens tillväxt är fortsatt stark, svensk turism väntas öka med 3,6 % per år fram till 2016, globalt beräknas tillväxten vara 4,2 % per år.

### **1.2.7 Energi**

Oljan blir allt dyrare och man önskar att bryta beroendet av olja. De fossila bränslena fungerar som global maktfaktor som höjer priserna. Marknaden växer för bioenergin. För att använda resurserna lokalt blir närproducerad energi mer intressant framåt. Drivkrafterna som skyndar på utvecklingen är dels de höga oljepriserna, dels klimatförändringar och miljöomsorg.

## **1.3 Svagheter & Hot**

### **1.3.1 Landsbygdens demografi**

En befolkningsminskning har under en lång tid pågått då framförallt kvinnor och ungdomar lämnar landsbygden för städerna. Urbaniseringen avstannade i början av 1980-talet vad gäller landsbygden som helhet. Däremot fortsätter vissa delar att avfolkas. Det innebär dels minskande serviceunderlag, dels svagheter i kompetensförsörjningen. Kompetensutveckling är nödvändigt för att ha ett samhälle där människor kan bo och arbeta.

### **1.3.2 Service och infrastruktur**

Höga kostnader för transport och frakt i Sverige gör det dyrt att hålla igång mindre butiker. Färre kunder gör det svårt att erbjuda ett brett sortiment, och det gör att fler handlar i de större butikerna. Fungerande kommunikationer är mycket viktigt för att kunna leva och verka på landsbygden. Vägar, flyg- och tågtransporter samt IT är nödvändiga för att kunna attrahera nya näringar och människor. Nedläggningar av drivmedelsstationer på landsbygden sker och för landsbygdens utveckling är det viktigt att drivmedelsförsörjningen kan säkras. Att lösa kapitalförsörjningen i gles- och landsbygder är en angelägen uppgift. Även om betal- och kreditkort ökat, kommer kontanter även framåt att vara ett viktigt betalningsmedel. Uttagsauto-

mater är sedan länge ett vanligt sätt att få tillgång till kontanter. För många småföretag på landsbygden är bristen på uttagsmöjligheter ett stort problem.

### **1.3.3 Politik**

Vad är det som gäller i framtiden? Vilka regler ska följas, hur öppna ska gränserna vara? Den gemensamma jordbrukspolitiken och globaliseringen har redan lett till storskalighet och utslagning av mindre enheter inom jord- och skogsbruket. Den osäkerhet som råder inom jordbrukspolitiken dämpar viljan att investera i företagen. Vikten av att åtgärder som beslutas och genomförs ska vara konkurrensneutrala, måste här understrykas. Här kan metoder för landsbygdssäkring (Rural Proofing) vara ett användbart verktyg för att belysa effekterna av föreslagna åtgärder.

### **1.3.4 Negativa attityder**

Diskussioner om hot och problem i media medför en negativ attityd som hotar sprida sig. Det kan vidare leda till motsättningar mellan stadsbor och landsbygdsbefolkning.

### **1.3.5 Kapitalförsörjning**

From 2007 kommer nya regler gällande säkerheter i form av eget kapital som långgivare måste ha, de s.k. Basel 2 reglerna. Detta skapar ett extra tryck på säkerhetssidan och på utlåningsrännorna. Syftet är att banker och andra långgivare ska mäta riskerna i sin långivning och sin verksamhet på ett mer avancerat sätt. Kapitalkraven ska på ett tydligare sätt stå i relation till de faktiska riskerna som tas, och kravet på kapitaltäckning tas därefter. Den ändrade förmånsrättsordningen vid konkurssituationer m.m. från 2004 och med successivt införande under 2005 har spätt på svårigheterna att finansiera ett grundläggande rörelsekapitalbehov. Detta är något som bankerna möjligen löser med att avveckla checkräkningskrediterna samtidigt som man genom en annan del av koncernen kan använda factoringlösning. För företaget är detta vanligen en klart fördröjande metod.

## 2 STRATEGISK INRIKTNING

### 2.1 Visioner, strategisk inriktning och mål

#### 2.1.1 Vår Vision

##### ***”ARENA LANDSBYGD - Företagsamhet och samverkan i utvecklande bygder”***

- Arena landsbygd är den regionala strategin för landsbygdsutveckling i Västernorrland. Strategin utgår från insikten att utveckling är en social process där ansvarstagande aktörer samordnar sina handlingar, och att landsbygdsutveckling kräver arenor för möten mellan landsbygdens utvecklingsaktörer.
- Företagsamhet och samverkan är visionen för arenornas funktionssätt. Nyskapande idéer om hur utveckling skapas kräver företagsamma aktörer, i såväl snäv ekonomisk som bred social mening. Idéernas förverkligande kräver samverkan mellan ansvarstagande aktörer inom alla verksamheter och sektorer.

Landsbygden är en stor och viktig del av Västernorrland. Tillväxt och sysselsättning på landsbygden är en förutsättning för en positiv regional utveckling. I det regionala utvecklingsarbetet finns idag flera sektorsprogram med relevans för landsbygden, men ingen samlad strategi för landsbygdsutveckling. Den framarbetade regionala strategin syftar till att ta ett samlat och sektorsövergripande grepp på landsbygdsutvecklingsfrågorna både inom ramen för det nationella landsbygdsprogrammet (LBP) och andra länsövergripande strategier med bäring på att utveckla och stärka möjligheterna att leva och verka på landsbygden.

#### 2.1.2 Regional Genomförandestrategi

Den övergripande strategiska inriktningen för genomförandet av landsbygdsprogrammet i Västernorrlands län är att, i enlighet med hållbarhetsstrategin, skapa en ekonomiskt, ekologiskt och socialt hållbar utveckling för länets landsbygd:

#### 2.1.3 Mål

Målen vid genomförandet av landsbygdsprogrammet syftar i första hand till att:

- Skapa konkurrenskraftiga och lönsamma företag på landsbygden.
- Genom aktivt jordbruk främja ett öppet odlingslandskap.
- Genom lokala initiativ och lokalt engagemang skapa en attraktiv miljö på landsbygden för boende och rekreation.

## **2.2 Fokusområden**

### **2.2.1 Komplettera de areella näringarna**

Detta kan ske genom satsningar inom följande områden:

- Diversifiering av jordbruksföretag
- Underlätta regional vidareförädling
- Satsningar på nya tekniker och produktionsformer

### **2.2.2 Utveckla primärproduktionen**

Detta kan ske genom satsningar inom följande områden:

- Modernisering
- Startstöd
- Kompetensutveckling
- Förädlingsstöd

### **2.2.3 Företagande**

Utveckla företagandet med avseende på kompetens, underlättad saluföring och marknadsföring av såväl varor som tjänster. Vi behöver livskraftiga företag och fler arbeten!

- Uppmuntra och stödja lokalt engagemang och entreprenörer som vill utveckla landsbygden.
- Ökad lönsamhet i företag på landsbygden.
- Utveckla företagandet genom kunskapsuppbyggnad

### **2.2.4 Förnyelsebara energikällor**

Länet har såväl etablerade som planerade industrier för framställning av biodrivmedel, forskning via BioFuelRegion, etablerade nätverk innefattande skogs- och energiföretag, osv. Av största vikt för länets landsbygd är att de möjligheter till stöd och utveckling som erbjuds i det nya Landsbygdsprogrammet används på bästa sätt. Detta kan ske genom:

- Underlättade förutsättningar för produktion av energi på lokal nivå. Detta kan innefatta såväl kompetensuppbyggnad som satsningar i maskiner, produktionsanläggningar, transportsystem/logistik, osv.
- Övergripande forskning/utveckling för att främja framtagandet av regional anpassade grödor/tekniker/processer.
- Byggande av nätverk

### **2.2.5 Attraktiva livsmiljöer**

Skapa attraktiva livsmiljöer för människor att bo och verka i. Detta kan ske genom satsningar inom följande områden:

- Skapa förutsättningar för att på bästa sätt hålla landskapet öppet.
- Vård och utveckling av natur- och kulturlandskapet.

### **2.2.6 Besöksnäringen**

Länets arbete att ta fram en övergripande strategi för besöksnäringen har visat att destinationsutveckling, ambassadörskap och företagsutveckling är prioriterade insatsområden. Besöksnäringen ska vara marknadsorienterad och ska för landsbygdens del bygga på dess resurser bland annat i form av natur och kultur. Den skall också bedrivas så att synergier kan skapas mellan länets alla delar och turismsektorer.

### **2.2.7 Lokalt engagemang och samverkan**

Landsbygdens attraktionskraft och möjligheterna till att leva och verka på landsbygden ska stärkas genom projekt på lokal nivå som bygger på samverkan, delaktighet och lokalt engagemang enligt Leader eller för enskilda lokala utvecklingsgrupper. Sektorsövergripande insatser för att upprätthålla såväl offentlig som kommersiell service samt stärka sammanhållning och nätverksarbete för samverkan är eftersträvansvärda.

## **2.3 Horisontella fokusområden:**

### **2.3.1 Jämställdhet/ Integration**

Aktivt stärka kvinnors och mäns villkor och möjlighet till företagsamhet, utveckling etc. Förstärka arbetet för att hitta kvinnliga entreprenörer på landsbygden. Aktivt verka för att fler utlandsfödda kan hitta möjligheter till företagande och boende på landsbygden.

### **2.3.2 Regionala miljömål**

Länet har arbetat på ett mycket aktivt och genomgripande sätt med att ta fram de regionala miljömålen samt att göra dessa till aktiva parametrar i arbetet med att skapa en hållbar utveckling för länet.

### **2.3.3 Utvald miljö**

Insatserna kommer att bidra till uppfyllelse av delmål inom ett Rikt odlingslandskap och skapa ett öppnare odlingslandskap och en attraktivare livsmiljö på landsbygden.

Mål 1-området har inte haft projektstöd för restaurering av betesmarker samt slåtterängar och våtmarker under programperioden 2001-2006. Många brukare har därför fått vänta med att restaurera sina marker och det finns ett uppdämt restaureringsbehov. Länet har också den minsta arealen kvar av naturliga ängs och betesmarker i hela Sverige vilket ytterligare bidrar till betydelsen av ett restaureringsstöd.

Byggnader i odlingslandskapet har varit lågt prioriterade inom kulturmiljövården i länet. Restaureringsstöd är därför efterlängtat och nödvändigt för att bevara odlingslandskapets kulturmiljö.

## 2.4 Länets prioriteringar

Prioriteringar av åtgärder inom respektive axel  
 Prioriteringar inom respektive åtgärd är presenterade utan inbördes rangordning

De olika prioriteringarna och villkoren i de olika åtgärderna finns på ett dokument som revideras två gånger per år. Dokumentet har tagits fram av lantbruk/fiskeavdelningen och näringslivsavdelningen och är tillgänglig på länsstyrelsens hemsida [www.y.lst.se](http://www.y.lst.se) samt som Lokalt beslut i bilaga 3.

### 2.4.1 Axel 1

#### 111 **Kompetensutveckling, information och kunskapsspridning**

Se kompetensutveckling i kapitel 4.

#### 112 **Startstöd för unga jordbrukare**

Medelåldern inom jordbrukarkåren i länet är relativt hög, vilket gör att det är viktigt att underlätta för yngre lantbrukare som planerar att starta upp företag eller att ta över redan aktiva lantbruk.

**Mål** Underlätta generationsväxlingar och nyetablering av jordbruks-, trädgårds- eller renskötsföretag.

**Målgrupp** Personer som första gången etablerar sig som jordbruks-, trädgårds- eller renskötsföretagare. Sökanden ska vara minst 18 år och yngre än 40 år vid beslut om startstöd.

#### **Prioriteringar**

- Heltidsföretagare prioriteras.

#### 121 **Modernisering av jordbruksföretag**

Dagens samhälle ställer höga krav på jordbruket när det gäller t ex kvalitet på produkter, arbetsmiljö, djuromsorg, minskad miljöpåverkan etc. För att leva upp till kraven behövs moderna och effektiva produktionsanläggningar. Marknaden för jordbruksprodukter är pressad, vilket ställer högre krav på effektivitet och kvalitet. Detta ökar i sin tur behovet av strukturomvandling.

**Mål** Främja en långsiktig lönsam och konkurrenskraftig jordbruksnäring.

**Målgrupp** Stöd beviljas till mikro och småföretag inom jordbruks-, trädgårds- och renskötsföretag som investerar inom primärproduktionen.

#### **Allmänna prioriteringar**

- Stärka företagens konkurrenskraft inom primärproduktionen, exempelvis mjölk- och köttproduktion, där det finns ett uppdämt behov av investeringar.
- Främja en långsiktig jordbruksnäring i länet, och underlätta företagens utveckling mot en hållbar framtid.

- Småskalig energiproduktion på gårdsnivå.
- Energieffektivisering och konvertering till förnybara energikällor i energiintensiva produktionsgrenar.
- Investeringar som syftar till miljöförbättring.
- Stöd till hästverksamhet avseende avelsproduktion ges till företag med minst 900 arbetstimmar från näringsverksamheten efter investeringen.

**Särskilda prioriteringar**

Jordbruksföretag med djurhållning (nöt, får, get, häst, höns och gris).

**Stödform** Stöd ges för investeringar i:

- Fasta anläggningar (*ny, -till- och ombyggnad*)
- Nya byggnadsinventarier.
- Nya inventarier som används på företagets produktionsplats ex. bikupor, foderhäckar, fodervagnar, vindskydd etc.
- Mobila anläggningar.
- Allmänna omkostnader som är förenade med investeringen ex. bygglov, projektering samt upprättande av driftskalkyl.

**Stöd lämnas inte för**

1. Nya och begagnade fältmaskiner samt fordon, ex truckar, traktorer etc.
2. Maskinhallar och verkstäder
3. Patent och licenser etc.
4. Stängsel (Undantag gäller för beskningsåtgärder).
5. Vindkraftverk
6. Inköp av befintliga byggnader.

**Energigrödor**

Stöd lämnas till skördemaskiner som är anpassade för energiproduktion för odling av energigrödor på åkermark.

**Beskningsåtgärder**

Stöd lämnas för anläggning av energiskog (salix, poppel och hybridasp) på åkermark för kostnader som avser stängsel, jordbearbetning och plantkostnad.

**123 Högre värde i jord- och skogsbruksprodukter**

Att öka värdet på produkterna som produceras i ett företag är ett sätt att öka lönsamheten och därmed utveckla företaget i en mer långsiktigt hållbar riktning.

**Mål** Främja en långsiktigt lönsam och konkurrenskraftig vidareförädling av jord- och skogsprodukter.

**Målgrupp** Stöd beviljas till mikro och småföretag som förädlar eller saluför produkter från jord- och skogsbruk inklusive produkter från ren- och trädgårdsnäringen.

Förädlingsföretag som utvecklar nya produkter, processer och tekniker.

**Prioriteringar**

- Investeringar som syftar till förädling av råvaror producerade i länet prioriteras.
- Insatser som syftar till att utveckla nya processer, produkter och tekniker prioriteras.

**Särskilda prioriteringar**

Jordbruksföretag med djurhållning (nöt, får, get, höns och gris).

**Stödform**

Stöd ges för investeringar i:

- Fasta anläggningar (*ny, -till och ombyggnad*)
- Nya byggnadsinventarier.
- Mobila anläggningar.
- Samt för allmänna omkostnader som är förenade med investeringen ex. bygglov, projektering samt upprättandet av driftskalkyl.

Stöd lämnas inte för:

- Nya och begagnade fältmaskiner samt fordon ex. truckar, traktorer etc.
- Patent och licenser etc.
- Inköp av befintliga byggnader.

**124 Samverkan**

**Mål** Öka antalet konkurrenskraftiga företag inom de gröna näringarna genom samarbete kring innovativ utveckling av nya produkter, processer och tekniker.

**Målgrupper**

Jord och skogsbruksföretag, företag som förädlar jord och skogsbruksprodukter, industriforskningsinstitut, universitet, högskolor, näringslivsfrämjande aktörer etc.

**Prioriteringar**

- Samverkansprojekt för att initiera produkter, processer och tekniker inom jordbruks-, livsmedelssektorn och skogsbrukssektorn prioriteras.

**125 Infrastruktur**

**Mål** En väl fungerande infrastruktur som stärker jord- och skogsbruket och landsbygdens konkurrenskraft.

**Målgrupper** Markägare, jordbruksföretag och skogsbruksföretag samt organisationer och sammanslutningar av andels och samfällighetsföreningar.

**Prioriteringar**

- Planering och projektering av lokal energiproduktion
- Bildande av vägsamfälligheter
- Planering och projektering för ombyggnation eller upprustning av väg

## 2.4.2 Axel 2

Se även bilaga 2

### 214, 216 Utvald miljö, regionalt prioriterad ersättning

Odlingslandskapet i Västernorrland utgör endast några få procent av länets yta men är för den skull en mycket påtaglig och betydelsefull miljöfaktor. Det västernorrländska landskapet med sina karakteristiska älvdalar och unika niplandskap, samt den bergbrutna kusten ger odlingslandskapet sin särprägel.

Länet har bland de minsta brukningsskiftena och de arealmässigt minsta gårdarna i landet. Från ca 100 000 hektar jordbruksmark vid 1950-talets slut har den brukade arealen sjunkit till knappt 60 000 hektar i dag varav ca 52 000 hektar utgör åkermark. Även antalet betesdjur har minskat samt koncentrerats till vissa områden.

De biologiskt mycket viktiga slätterängarna och betesmarkerna som finns kvar och hävdas utgör idag endast en arealmässig bråkdel av vad de en gång var. Dessutom är de mycket spridda i landskapet vilket ytterligare skapar problem för de arter som är knutna till dessa miljöer. Restaurering och säkerställd hävd av ängs och betesmarker är därför en högt prioriterad insats för att bibehålla och stärka odlingslandskapets natur- och kulturvärden och den biologiska mångfalden.

Detta dokument redovisar en regional plan som ger en beskrivning av vilka insatser som länet tänker genomföra och prioritera inom Utvald miljö i Västernorrlands län. Alla åtgärder som kan leda till långsiktig, positiv landsbygdsutveckling och attraktiv livsmiljö samt öka tillgängligheten i miljöer med särskilda rekreativvärden och för landskapsbilden är av stort värde på landsbygden både för fastighetsägaren själv och för allmänheten. En sammanställning av insatser och prioriteringar för hela programperioden 2007-2013 redovisas i tabellform i slutet av planen.

Arbetet med den regionala planen för Utvald miljö har bedrivits av en arbetsgrupp på länsstyrelsen, GOLA-gruppen (gruppen för odlingslandskapet). Gruppen kommer att användas som experthjälp i samband med ansökningar till Utvald miljö. En LBU-grupp med personer från både Näringslivsavdelningen, Ledningskansliet samt Lantbruk/Fiskeavdelningen har funnits för ledning och förankring inom den ansvariga myndigheten.

#### 2.4.2.1 Prioriteringar inom Utvald miljö i Västernorrlands län:

*Huvudsakliga prioriteringsgrunder (ej rangordnade):*

- Ängs och betesmarker med höga natur- och kulturvärden (motsvarar klass 1-3) som finns med i ängs och betesmarksinventeringen eller motsvarande. Högre klass prioriteras först.
- Områden som genom restaurering kan förstärka överlevnaden för hotade arter.
- Betade nipor, betad strandäng, fåbodbeten och slätterängar som är profilerad i det regionala miljömålet *Ett rikt odlingslandskap*.
- Marker som ingår i områden som är skyddade som Natura 2000 eller som på annat sätt pekats ut i strategier- och/eller bevarandeprogram.
- Stor naturvårdsnytta i förhållande till kostnaden prioriteras högre.
- Områden med höga kulturmiljövärden.

Vid prioriteringen beaktas även följande faktorer (ej rangordnade):

- Tydlig koppling till det prioriterade området ”Älvdalarnas kulturlandskap” i länets kulturarvsprogram Kulturarv Nu.
- Områden som är väl förankrade hos jordbrukare, bygdens befolkning, intresseföreningar, naturvårdare.
- Åtgärder som kan leda till långsiktig, positiv landsbygdsutveckling och attraktiv livsmiljö.
- Öka tillgängligheten i miljöer med särskilda rekreativvärden och för landskapsbildningen.
- Områden med andra naturvärden än de som nämns ovan t.ex. våtmarker intill värdefulla vattendrag.
- Byggnader, miljöer med höga kulturvärden som pekats ut i fäbodinventeringen och/eller bevarandeplanen för odlingslandskapet eller i andra bevarandeprogram

#### 2.4.2.2 Miljöinvestering faktiska kostnader

##### Restaurering av betesmarker och slätterängar

###### *Grundförutsättning för beviljande av ersättning*

Ersättningen kan sökas för att restaurera områden som har eller nyligen haft höga natur- och/eller kulturvärden. Ängs- och betesmarker med höga natur- och kulturvärden som finns med i ängs- och betesmarksinventeringen eller motsvarande prioriteras först. Även nipor, strandängar, fäbodbeten och slätterängar prioriteras. Den restaurerade marken förutsätts kunna få miljöersättning för ”betesmark/slätteräng med särskilda värden”, ”skogsbete” eller ”fäbodbeten” efter slutförd restaurering. Marken skall ha tydlig historik som naturlig fodermark.

###### *Orsak för avslag*

Ersättning kommer inte att beviljas för sådana områden där igenväxningen gått så långt att resultatet av restaureringen bedöms som osäkert. Även möjligheterna att hävda området efter en restaurering ska bedömas, t.ex. om någon söker för att restaurera en stor areal men inte har tillgång till tillräckligt med betesdjur (detta kan då vara ett skäl att ge avslag eller att minska arealen). Åtgärden ska kunna försvaras ekonomiskt, biologiskt och/eller kulturhistoriskt och kunna anses vara långvarig. Ersättning kommer inte heller att beviljas i de fall där ansökningar är ofullständiga och inte kompletteras inom uppgiven tidsrymd.

##### Restaurering av våtmarker

###### *Grundförutsättning för beviljande av ersättning*

Ersättningen kan sökas för att restaurera våtmarker. Med våtmark menas ett vegetationstäckt område där vattenytan är nära under, i nivå med eller nära över markytan och där vattennivån får variera med de naturliga säsongsvariationerna. Med våtmark menas även småvatten och dammar. Marken ska finnas i anslutning till jordbruksmark eller ha koppling till jordbruksmark idag eller sen tidigare (t.ex. en tidigare slättermyr). Restaureringen av våtmarken ska gynna biologisk mångfald och/eller kulturmiljön. Våtmarken ska efter genomförd restaurering kunna gå in i ett 5-årigt åtagande inom miljöersättning för skötsel av våtmarker.

###### *Orsak för avslag*

Ersättning kommer inte att beviljas för sådana områden där igenväxningen gått så långt att resultatet av restaureringen bedöms som osäkert. Ersättning kommer heller inte att beviljas

våtmarker som inte har eller har möjlighet att utveckla sådana habitat/naturvärden som prioriteras i länet. Inte heller om man bedömer att förutsättningar för hävd och skötsel saknas eller att våtmarken inte har förutsättningar för långsiktigt bevarande. Ersättning beviljas inte i de fall där ansökningar är ofullständiga och inte kompletteras inom uppgiven tidsrymd.

### **Specialinsatser för landskapets natur- och kulturmiljövärden**

#### *Grundförutsättning för beviljande av ersättning*

Ersättningen kan sökas för att genomföra specialinsatser med syfte att gynna och/eller tillgängliggöra odlingslandskapets natur- och kulturmiljövärden samt rekreations- och landskapsbildsvärden t ex informationstavlor eller spänger. Insatser som gynnar andra än stödtagaren, t.ex. höja värdet för allmänhetens friluftsliv kommer att prioriteras.

#### *Orsak för avslag*

Ersättning kommer inte att beviljas i de fall där ansökningar är ofullständiga och inte kompletteras inom uppgiven tidsrymd.

### **2.4.2.3 Miljöinvesteringar med fast ersättning**

#### **Restaurering av överloppsbyggnader**

##### *Grundförutsättningar för beviljande av*

Ersättningen kan sökas för att restaurera odlingslandskapets kulturhistoriskt värdefulla ekonomibygnader. Ersättning kommer främst att lämnas till byggnader som är uppförda i timmer. Avsikten med åtgärderna skall vara att bevara byggnaden och åtgärderna skall utföras med hänsyn till byggnadens kulturhistoriska värde.

##### *Orsak för avslag*

Ersättning kommer inte att beviljas i de fall där ansökningar är ofullständiga och inte kompletteras inom uppgiven tidsrymd eller till byggnader som är alltför förfallna

#### **Återuppbyggnad av trögärdesgård i odlingslandskapet**

##### *Grundförutsättning för beviljande av ersättning*

Ersättningen kan sökas för att restaurera eller återuppbygga trögärdesgård i anslutning till jordbruksmark med höga natur- och kulturvärden, där det tidigare funnits trögärdesgårdar. Trögärdesgården ska ha det utseende och vara uppförd i det material som traditionellt har använts på platsen.

##### *Orsak för avslag*

Ersättningen kommer inte att beviljas om den traditionella jordbruksmiljön försvunnit och ersatts med en modernare jordbruksmiljö eller modern bebyggelse. Ersättning kommer inte att beviljas i de fall där ansökningar är ofullständiga och inte kompletteras inom uppgiven tidsrymd.

#### 2.4.2.4 Regionala kompletterande insatser och markklasser

##### Restaurering av betesmarker och slätterängar

###### *Grundförutsättning för beviljande av ersättning*

Ersättningen kan sökas för att restaurera områden som har eller nyligen haft höga natur- och/eller kulturvärden. Ängs- och betesmarker med höga natur- och kulturvärden som finns med i ängs- och betesmarksinventeringen eller motsvarande prioriteras först. Även nipor, strandängar, fäbodbeten och slätterängar prioriteras. Den restaurerade marken förutsätts kunna få miljöersättning för ”betesmark/slätteräng med särskilda värden”, ”skogsbete” eller ”fäbodbeten” efter slutförd restaurering. Marken skall ha tydlig historik som naturlig fodermark.

###### *Orsak för avslag*

Ersättning kommer inte att beviljas för sådana områden där igenväxningen gått så långt att resultatet av restaureringen bedöms som osäkert. Även möjligheterna att hävda området efter en restaurering ska bedömas, t.ex. om någon söker för att restaurera en stor areal men inte har tillgång till tillräckligt med betesdjur (detta kan vara ett skäl att ge avslag eller att minska arealen). Ätgärden ska kunna försvaras ekonomiskt, biologiskt och/eller kulturhistoriskt och anses vara långvarig.

##### Särskild skötsel av landskapselement

###### *Grundförutsättning för beviljande av ersättning*

Ersättningen ska synliggöra landskapselement samt gynna den biologiska mångfalden. De ska idag uppbära ersättning i stödet för Natur- och kulturmiljöer i odlingslandskapet.

###### *Orsak för avslag*

Landskapselementet uppfyller inte kravet för ovanstående miljöersättning.

##### Särskild höhantering på slätteräng

###### *Grundförutsättning för beviljande av ersättning*

Ersättning lämnas för särskild höhantering på slätteräng. Ängen ska ha miljöersättning för Slätterängar med särskilda värden. Efter slättern ska höet torka på ängen, innan det förs bort, antingen genom hässjning eller genom att vändas flera gånger under tiden det torkar. Att höet torkar på plats är ofta en förutsättning för många av de ovanliga ängsväxternas fröspridning. Höhässjning prioriteras.

###### *Orsak för avslag*

Att skötselvillkoren inte uppfyllts.

##### Särskild skötsel av fäbodbete

###### *Grundförutsättning för beviljande av ersättning*

Ges till fäbodvall eller fäbodskog som, förutom att den betas, även ska vara präglad av fäbodbruk och ha biologiska eller kulturhistoriska värden som kräver särskild skötsel utöver bete. Särskild skötsel av fäbodbete får fastställas upp till 10 hektar per fäbod.

###### *Orsak för avslag*

Marken bedöms inte vara ett fäbodbete.

### 2.4.2.5 Motiv till prioriteringar

Vi jobbar för de nationella miljö kvalitetsmålen varför våra prioriteringar syftar till att säkerställa de områden som har högst värden och är unika för länet. Att säkerställa hävd av ängs- och naturbetesmarker är en profilfråga för vårt län. Dessa marker skänkte förr vårt landskap sin särprägel och bidrog till en överväldigande artrikedom av växter och djur.

### 2.4.2.6 Mål för hela perioden

Målsättningen är att länets ängs- och betesmarker med höga natur- och kulturvärden skall skötas på ett sådant sätt att värdena bevaras och utvecklas. Konkret innebär det att arealen av de för länet mest typiska och betydelsefulla ängs- och betesmarkstyperna skall öka med minst 80 ha fram till år 2013. Detta gäller särskilt nipor, strandängar, fåbodbeten och slåtterängar. När det gäller byggnader och landskapselement skall insatserna bidra till att läns målet kulturhistoriska byggnader, bystrukturer och landskapselement i odlingslandskapet utvecklas och värnas.

Respektive insats delbudget kan komma att överskridas om det tillkommer ytterligare medel eller om det blir pengar över från andra delar inom utvald miljö (om det visar sig vara lågt intresse för en viss insats och större för en annan).

### 2.4.2.7 Prioritering av insatser inom utvald miljö för Västernorrlands län 2009-2013.

Utvalda insatser från SJV:s bruttolista
<b>Miljöinvestering faktiska kostnader</b>
Restaurering av betesmarker och slåtterängar
Restaurering av våtmarker
Specialinsatser för landskapets natur- och kulturmiljövärden
<b>Miljöinvestering med fast ersättning</b>
Restaurering av överloppsbyggnad
Återuppbyggnad av trädgårdsgård i odlingslandskapet
<b>Regionala kompletterande insatser och markklasser</b>
Restaurering av slåtterängar och betesmarker
Särskild skötsel av landskapselement
Särskild höhantering på slåtteräng
Särskild skötsel av fåbodbete

## 2.4.3 Axel 3

### 2.4.3.1 Övergripande om Axel 3

Genom samverkan och nya perspektiv, mötesplatser och möjligheter fortsätter vi utveckla vår attraktiva landsbygd. Genom insatser till en bred målgrupp skapas diversifiering och ökad sysselsättning. Målsättningen är ett hållbart nyttjande av landsbygdens resurser, en ökad affärsmässighet samt högre livskvalitet för boende på landsbygden.

Länet har en lång erfarenhet av kontakter och stöd till företag på landsbygden, såväl inom de areella näringarna som inom andra branscher. Under kommande programperiod för landsbygdsprogrammet förstärks möjligheterna att värna om företagen på landsbygden, både för att skapa mervärden och affärsutveckling i de areella näringarna men också för att skapa lokal

flexibilitet och utrymme för nya idéer, nya produkter och nya marknader. Av stor vikt är också att ge möjlighet till omställningen till förnyelsebar energi, ett område där länet idag innehar en tätposition.

Företagandet på landsbygden förändras genom att konkurrensen ökar, de ekonomiska förutsättningarna ändras och avståndet till nya marknader minskar. Mer kraftfulla insatser för att stimulera företagsutveckling på landsbygden är nödvändiga; både för produktutveckling, diversifiering och ökat utbud av tjänster. På så sätt kan attraktiviteten på landsbygden öka; såväl för bofasta som för nyinflyttade och besökare. I regionen finns potential för produktutveckling samt utvecklade tjänster inom en rad branscher, exempelvis besöksnäringen och inriktningen på förnyelsebar energi.

I Västernorrlands län har fyra Leaderområden med LAG-grupper formats under 2007 och 2008. Leader Mittland (Ånge- och landsbygdsdelarna av Sundsvalls kommun, samt Bräcke kommun i Jämtlands län), Leader Höga Kusten (Örnsköldsviks- Kramfors och Härnösands kommuner), Leader 3-SAM (Sollefteå kommun samt Strömsund och Ragunda kommuner i Jämtlands län), samt Leader Timrå. Ambitionen är att hela Västernorrlands län skall omfattas av Leaderområden, vilket det gör förutom stadskärnan i några av kommunerna. Leader är en viktig resurs för att genomföra det nya landsbygdsprogrammet på ett bra och effektivt sätt i länet.

De fyra LAG-grupperna i Västernorrland har samtliga för avsikt att jobba med att uppfylla de regionala målen i Landsbygdsprogrammet: Förbättra jord- och skogsbrukets konkurrenskraft, förbättra miljön och landsbygden, förbättra livskvaliteten, bredda företagandet och främja utvecklingen av landsbygdsekonomin.

### **311 Investeringstöd och stöd för köp av externa tjänster för diversifiering till annan verksamhet än jordbruk.**

För att öka landsbygdens attraktionskraft när det gäller exempelvis boende, företagande och turism krävs etablering av nya verksamheter och därmed ett ökat utbud av varor och tjänster.

**Mål** Öka det diversifierande företagandet på landsbygden och därmed öka landsbygdens attraktionskraft.

#### **Målgrupp**

Medlemmar av jordbrukarhushåll som diversifierar till annan verksamhet än

1. Primärproduktion avseende jordbruks-, trädgårds- och renskötselverksamhet.
2. Förädling av jord- och skogsprodukter.

#### **Prioriteringar**

- Stöd kan ges till företag med primärproduktion som genomför affärsutveckling och vars verksamhet har anknytning till eller betydelse för landsbygdens utveckling.

**Stödform** Stöd ges för investeringar i

- Fasta anläggningar (*ny-, till- och ombyggnad*)
- Nya byggnadsinventarier.
- Mobila anläggningar.

- Allmänna omkostnader som är förenade med investeringen ex. bygglov, projektering samt driftskalkyl.

**Begränsningar:**

Stöd lämnas till maximalt en uthyrningsstuga per företag. Bidrag lämnas på ett stödgrundande belopp om högst 100 000 kronor. Vidare förutsätts att sökanden ansluter sig till ”Bo på lantgård” eller annan etablerad stuguthyrningsorganisation.

**Stöd lämnas inte för**

- Nya och begagnade fältmaskiner samt fordon ex. truckar, traktorer etc. (undantag kan ges för utrustning avsedd för energiproduktion).
- Patent och licenser etc.
- Stängsel (undantag kan ges för besöksåtgärder)
- Vindkraftverk
- Inköp av befintliga byggnader

**312 Affärsutveckling i mikroföretag**

Företagandet på landsbygden behöver utvecklas för att skapa möjligheter till utkomst och boende på landsbygden, vilket i sin tur kan leda till befolkningstillväxt och en bättre åldersstruktur. Långa avstånd ökar behovet av samverkan och innovativa lösningar. Stöd till företagande och förnyelsebara energikällor är insatser inom denna åtgärd.

**Mål**

Målet är att öka antalet mikroföretag som utvecklar eller producerar produkter eller tjänster på landsbygden. Omsättningen och sysselsättningen i dessa företag skall öka samt samverkanslösningar ska utvecklas och kommersialiseras.

**Målgrupp**

Stöd till affärsutveckling i mikroföretag kan lämnas till:

- Entreprenörer eller företag på landsbygden som sysselsätter färre än tio årsarbetskrafter och som har en omsättning eller balansomslutning som understiger 2 miljoner euro per år.
- Regionala eller lokala och i begränsad omfattning nationella aktörer t ex grupper av mikroföretag på landsbygden, organisationer eller sammanslutningar av sådana

**Prioriteringar**

- samverkan med forsknings- och utvecklingscentra
- kartläggning och spridning av erfarenheter, insatser som förbättrar möjligheterna för företagen att utveckla kommersiella och tekniska lösningar
- främjande av lokala utvecklingsmöjligheter och klusterbildningar (kan bestå av projektstöd på såväl nationell som regional och lokal nivå)
- förädling och produktion (ej odling) av förnybar energi, på gårdsnivå eller genom samverkansprojekt
- innovativa satsningar inom nya affärsområden och på nya produkter med koppling till landsbygdens resurser
- öka satsningen på produktutveckling och design inom träområdet
- stimulera odling och vidareförädling av trädgårdsprodukter (grönsaker, bär, kryddor och blommor)

### 313 Främjande av besöksnäringen

Besöksnäringen är en av de snabbast växande näringarna i landet och i Västernorrlands län har ökningen det senaste året varit större än riksgenomsnittet. Natur- och kulturturism är en del av besöksnäringen som har mycket stark koppling till landsbygden, dess natur- och kulturmiljöer. Fortfarande är natur- och kulturturism en liten del av den totala besöksnäringen, men ökningstakten hör till de största inom besöksnäringens olika segment.

I Västernorrlands län framhålls natur- och kulturmiljöer med stor tillväxtpotential och detta synliggörs också i länets regionalpolitiska tillväxtprogram. Detta förstärks också av den nya länsstrategi som framarbetats för utveckling av besöksnäringen där Höga Kusten och inlandets älvdalar har betydande potential inom naturupplevelser, jakt, fiske och aktiviteter med koppling till de natur- och kulturmiljöer och mångåriga traditioner som länet har att erbjuda.

I enlighet med övergripande mål för åtgärden; att förstärka och vidareutveckla företag som erbjuder tjänster/produkter som vänder sig till turister och andra besökare på landsbygden kommer prioriteringarna i Västernorrlands län att formas utifrån de insatser som framhålls från aktörer inom besöksnäringen i den nya övergripande strategin som utarbetats under 2006. Häribland framhålls insatser som produktutveckling, marknadsföring, etablering av nya entreprenörer, nätverksbyggande, identifiering av målgrupper och marknad, kapitalförsörjning och kvalitetssäkring. Att verka för en säsongsförlängning och möjligheter till helårsföretagande inom besöksnäringen är ett kraftfullt mål att arbeta för – med nya målgrupper och nya tjänster. Samverkanstjänster inom landsbygdsturism är dessutom ett viktigt nationellt mål som ligger i linje med länets behov – vårt län ska främja en framtidsinriktad, utvecklad tjänsteproduktion.

Önskemål från företag inom besöksnäringen är att kraftfulla insatser görs för det goda värdskapet – att göra såväl företag, entreprenörer som lokalbefolkning till goda ambassadörer för de besöksmål och upplevelser vi vill erbjuda. Att sedan erbjuda aktiviteter, upplevelser och fantastisk natur i samverkan mellan aktörer främjar helhetsintrycket och bäddar för den kvalitet som vi vill värna. En ökad samverkan är också viktig på landsbygden för att värna det lokala företagandet och en hållbar utveckling – en landsbygdssäkring. Erfarenhetsutbyte, samverkan och kontakter mellan landsbygdens turistföretag samt övriga företag är viktig, både ur nationellt och internationellt perspektiv.

Såväl enskilda företag som nätverk av företag inom besöksnäringen på landsbygden har möjlighet att söka stöd ur åtgärden. Leaderområden som vill verka för insatser för en ökad besöksnäring i sin lokala strategi är en annan målgrupp. Stöd lämnas till infrastruktur som stärker landsbygdsturismens attraktivitet och konkurrenskraft med prioriteringar enligt länets turismstrategi. Stöd kan också lämnas för produktutveckling, företagsutveckling, marknadsinsatser samt deltagande inom nätverk inom och utanför Sverige.

#### **Prioriteringar:**

- Insatser som följer länets strategi för besöksnäringen
- Insatser som stärker möjligheterna att verka på landsbygden, såsom diversifiering, utveckling med de areella näringarna som bas samt inriktning på natur- och kulturturism.
- Insatser för enskilda företag, samverkan mellan företag eller organisationer/föreningar med syfte att utveckla landsbygdens turism

### **321 Grundläggande tjänster för ekonomin och befolkningen på landsbygden**

En god offentlig och kommersiell service är en viktig förutsättning för att möjliggöra boende och företagande på landsbygden. Tillgängligheten till service varierar betydligt mellan områden. För Västernorrlands del finns en relativt god tillgång till service, och då framför allt till skola. Tillgängligheten till lokal butik är något sämre. Då efterfrågan på service i olika former varierar mellan länet och utifrån möjligheterna att få tjänster utförda i relativ närhet behövs lokala och flexibla möjligheter till servicelösningar. För att uppnå detta krävs lokal dialog och samsyn kring samhällsplanering och lokalt ansvar. En insats i åtgärden kan därför vara att genomföra aktiviteter för att öka köptroheten på orten. Servicen på landsbygden kan stärkas genom att förutsättningar skapas för god samverkan, kompetensutveckling och erfarenhetsutbyten.

Målet är att tillgången till lokal service för konsumenter och företagare förbättras så att landsbygdsstrukturen bidrar till en hållbar samhällsutveckling. Samordningsvinster genom flexibla lokala lösningar vad gäller tjänster och logistik kan då uppnås.

Målgruppen är företag som enskilt eller i grupp samordnar lokal service samt lokala utvecklingsgrupper och organisationer. Målgruppen är även kommuner och landsting som del av partnerskap i lokala projekt.

Länets prioriteringar blir att stärka och utveckla grundläggande service på lokal nivå för en by eller för en grupp byar genom samordning av servicefunktioner, mentorsverksamhet i butiker och logistiklösningar. Likaså prioriteras innovativa samverkanslösningar som bygger på lokala initiativ och som gynnar servicelösningar på lokal nivå (ej kopplat till affärer, fackhandel eller drivmedelsstationer)

Ett stöd i denna åtgärd får inte avse åtgärder som omfattas av stöd enligt förordningen (2000:284) om stöd till kommersiell service.

### **322 Förnyelse och utveckling av byarna**

Ett tydligt underifrånperspektiv är viktigt för att skapa förnyelse och utveckling i byarna. Genom lokalt ledarskap, ett aktivt föreningsliv, levande och kreativa mötesplatser och lokal samverkan skapas förutsättningar för lokala lösningar – gärna i samverkan mellan organisationer, myndigheter och företagare. Regionala insatser som kommer att stödjas bygger på de lokala strategier som lämnas in. En stor frihet inom åtgärden är därför nödvändig för att uppmuntra till dialog och kreativitet för en aktiv utveckling i länets alla delar. Målgruppen för denna åtgärd är partnerskap i lokala projekt. Lokala strategier ska formulera prioriteringar i syfte att uppnå attraktivitet, inflyttning och möjligheter att skapa lokala förbättringar. Behovet är stort att initialt stötta lokala grupper och nätverk för förbättrade levnadsvillkor, företagande och boende.

### **323 Bevarande av natur- och kulturarvet på landsbygden**

Länets kultur och naturmiljöer på landsbygden utgör en viktig resurs för länets utveckling. Det är miljöer som skapar unika upplevelser. Natur- och kulturmiljön utgör i detta avseende en infrastruktur för både tillväxt och företagande som attraktiva livsmiljöer för boende och rekreation. Dessa landsbygders kvalitéer bör vidmakthållas och utvecklas.

En hållbar förvaltning av landsbygdens natur- och kulturmiljöresurser är en nödvändighet för utveckling och tillväxt och en attraktiv livsmiljö. Skogen och jordbruksmarken utgör basen för de areella näringarna men också för kompletterande branscher som exempelvis natur- och

kulturturism. Ur ett socialt perspektiv är det viktigt att kultur- och naturmiljöer görs tillgängliga samtidigt som insatser måste göras för att bevara och utveckla miljövärdena.

Aktiviteter inom ramen för åtgärden kommer delvis att hanteras genom Leader och i aktiv samverkan mellan regional, kommunal och lokal nivå. En tydlig samordning av ideella insatser och företagande uppmuntras. Exempelvis kan skyddsvärda platser värnas i ett samarbete mellan ideella grupper, enskilda företag, länsstyrelse och berörd kommun där såväl utbildningsinsatser, aktiv förvaltning och skötsel samt möjligheter till produktutveckling och marknadsföring inom besöksnäringen blir en del av insatsen i åtgärden.

### **Mål**

Målet är att göra företagande och bosättning på landsbygden mer attraktivt genom att lyfta fram natur- och kulturmiljön. Syftet är att skapa nya kommersiella, sociala eller kulturella användningsområden för kulturhistoriskt värdefulla byggnader samt restaurering, underhåll och uppgradering av det regionala natur- och kulturlandskapet.

### **Målgrupp**

- Lokala nätverk, utvecklingsgrupper och organisationer.
- Företag
- Kommuner som del av partnerskap i lokala projekt.
- Markägare som del av partnerskap i lokala projekt.

### **Prioriteringar**

- Projekt som har ett klart mål att förbättra förutsättningarna för att bevara och utveckla naturmiljön samt det lokala kulturarvet.
- Utredningar i samband med underhåll, restaurering och utveckling av naturmiljöer samt det lokala kulturarvet.
- Insatser som leder till att byggnader av kulturhistoriskt värde genom restaurering och underhåll får ett nytt kommersiellt, socialt eller kulturellt användningsområde.
- Insatser som bidrar till att uppfylla regionala miljömålen.

### **331 Åtgärder i form av utbildning och information** Se kompetensutveckling i kapitel 4.

### **341 Kompetensutvecklings och infoinsatser för förberedelse och genomförande av lokal utvecklingsstrategi**

Informationsinsatser för att skapa och genomföra lokala utvecklingsstrategier är nödvändiga liksom utbildningsinsatser för lokala grupper och tänkbara LAG-grupper. Initialt kommer insatser att göras på övergripande nivå, men alla kommuner i Västernorrlands län har inbjudit till lokala diskussioner med Leader som grund. Samverkan mellan aktörer och dialog/utbildning på lokal nivå ska resultera i väl förankrade lokala strategier inför beslut hos länsstyrelsen om fördelning av medel.

Vid kommande insatser behövs kostnadstäckning för lokaler, externa resurser, förstudier för LAG-grupper samt administration och reseersättningar.

Denna administration kommer att hanteras av länsstyrelsens näringslivsavdelning. Insatser kan också behövas för att introducera länsstyrelsens personal i Leader som metod och förutsättningarna för implementering av nya administrativa och informativa rutiner.

## 2.5 Leader

### 2.5.1 Leader som modell för lokal utveckling

Leadermetoden kopplar samman lokal kunskap och erfarenhet med samhällets målsättningar där uppifrånperspektivet möter underifrånperspektivet. De lokala utvecklingsstrategierna, fångar upp lokal kunskap och leder till en helhetssyn på landsbygdens utveckling med en förankring som sträcker sig över sektorsgränserna. Detta ger goda förutsättningar för att de projekt som genomförs i länet får varaktiga effekter. Västernorrlands landsbygd är en stor och viktig del av länets utvecklingskraft.

I Västernorrland ska de fyra LAG-grupperna, genom sina lokala utvecklingsstrategier, uppfylla åtgärderna i alla tre axlarna med Leadermetoden. Utifrån strategin ska LAG-gruppen driva utvecklingen framåt inom Leaderområdet. Samtliga grupper har valt att prioritera projekt som sträcker sig över fler axlar, speciellt över axel 1 och 2.

Samarbete nationellt och internationellt är viktigt för att samla in information om vad som händer i omvärlden och utgör också en resurs för att påverka vår omvärld. Ett utvecklat samarbete över läns- och nationsgränser tillför länet nya resurser, ökad kunskap, vidgad kompetens, nya marknader och vidare perspektiv.

Fördelningen av medel samt budget till LAG-grupperna kommer att göras utifrån antalet invånare i Leaderområdet samt viktat utifrån en gleshet med 15 %.

### 2.5.2 Driftskostnader för LAG-grupperna inklusive informations- och animationsinsatser

I varje LAG-grupp finns en verksamhetsledare som i första hand ska ägna sig åt initiering och utveckling av verksamheten tillsammans med LAG-gruppen. Insatser för att administrera genomförande av lokal utvecklingsstrategi och samverkansprojekt får finansieras under åtgärden, likaså stöd för informations-, kompetensutvecklings- och animeringsinsatser.

LAG-gruppen fattar beslut om vilka projekt som kan finansieras via landsbygdsprogrammet utifrån sin egen lokala utvecklingsstrategi. Insatserna ska bidra till att uppnå de övergripande mål som programmet har inom respektive axel.

#### 2.5.2.1 Internationell samverkan

Inom ramen för Leader finns möjligheter att stötta erfarenhetsutbyte såväl nationellt som internationellt. För att öka kunskapen om Leader som modell för lokal utveckling och de möjligheter som ges inom ramen för Landsbygdsprogrammet uppmuntras LAG-grupper och aktiva i planerade Leaderområden att presentera tankar och idéer om erfarenhetsutbyte och samverkan i de lokala utvecklingsstrategier som arbetas fram.

### 2.5.3 Fiske-Leader

I Västernorrlands län finns önskemål om att utveckla skärgårdsmiljöerna och fisket för såväl yrkesfiskare som för fritidsfiskare och turister. Diskussioner har förts och kommer att fortsätta om möjligheterna att skapa ett Leaderområde för fiske och turismutveckling. Detta i koppling

till begränsade möjligheter för näringslivsutveckling i ”skärgårdsmiljö” kan vara ett intressant perspektiv att följa.

### **3. BUDGET**

#### **3.1 Se bilaga 1**

## **4. KOMPETENSUTVECKLING**

Kompetensutveckling bidrar till att förstärka övriga åtgärder inom programmet. Länsstyrelsen kommer att verka för att kompetensutveckling bedrivs för att uppnå uppställda nationella och regionala mål tillämpbara på detta program.

### **4.1 Övergripande mål**

- En kretsloppsanpassad primärproduktion som bevarar den biologiska mångfalden, kulturmiljövärden, ett öppet odlingslandskap och jordbruksmarkens produktionsförmåga på sikt.
- Att genom kompetensutvecklingsinsatser förbättra förutsättningarna för en miljömässig och ekonomisk uthållig primärproduktion.
- Att medverka till en socialt och ekonomiskt hållbar företagsutveckling som stödjer både kvinnors och mäns möjligheter till fortsatt sysselsättning och bosättning på landsbygden.

### **4.2 Målgrupp**

Målgruppen för åtgärden är producenter, förädlare, boende på landsbygden, föreningar, enskilda och offentliga organisationer.

### **4.3 Genomförande**

Kompetensutvecklingen kommer att genomföras inom samtliga målområden och prioriteras efter regionala mål och efter samråd enligt nedan.

Planering, prioritering och uppföljning av verksamheten kommer att göras i nära samarbete med aktörer och organisationer inom näringen samt med övriga intressenter som berörs av programmet t ex myndigheter och organisationer med landsbygdsanknytning. Genom samråd med dem som ofta möter målgrupperna kan verksamheten bli målstyrd och man undviker dubbelaktiviteter. Nya kundgrupper och därtill knuten verksamhet kommer särskilt att beaktas vid den initiala planeringen av åtgärden kompetensutveckling. Genom en kontinuerlig uppföljning, utvärdering får länsstyrelsen en direkt återkoppling från kompetensutvecklingsmottagarna.

Aktiviteter inom målområden som inte täcks upp av externa aktörer kommer länsstyrelsen att genomföra i egen regi för att säkerställa uppfyllelsen av regionala mål. Antalet externa aktörer i länet är få och därför är länsstyrelsens verksamhet ganska omfattande och bedrivs i ett kompetensutvecklingsprojekt med cirka 4 årsarbeten. Tyngdpunkten på projektet ligger på rådgivning inom målområdena ett rikt odlingslandskap, ekologisk produktion samt företagsutveckling inom axel 1. Länsstyrelsen kommer även att anordna en del aktiviteter inom axel 3 inom målområdet landsbygdsutveckling.

Insatserna kan exempelvis bestå av kurser, seminarier, enskild- och grupprådgivning, studieresor, informationsmaterial och demonstrationsanläggningar. Aktivitetsinsatserna anpassas till verksamheten utifrån vad som är lämpligast för respektive målområde.

## 4.4 Principer för avgiftsuttag

Verksamheter med anknytning till miljömålen kommer att vara avgiftsfria medan verksamheter med företagsanknytning, stor nytta för den enskilde, eller där kostnaden är hög, kommer delvis att finansieras med avgifter. Studieresor delfinansieras av deltagarna. En administrativ avgift tas ut vid alla aktiviteter som kräver föransökan. Avgiften införs för att minimera att deltagare uteblir trots anmälan vilket är ett problem framförallt vid aktiviteter med få anmälningar.

## 4.5 Målområden

Målområdena inom kompetensutveckling har bestämts centralt av Jordbruksverket. Flera av dem berör olika miljömål. Målområden med anknytning till miljö berör till största delen axel 1. Målområdet företagsutveckling berör både axel 1 och 3 och landsbygdsutveckling enbart axel 3.

### Ett rikt odlingslandskap

Detta målområde syftar till att stötta länets regionala miljöarbete att uppnå miljömålet "Ett rikt odlingslandskap". Här ingår också åtgärder som strävar mot att uppnå miljömålen "Myllrande våtmarker", "Ett rikt växt- och djurliv" och i vissa fall "Levande sjöar och vattendrag". Västernorrlands odlingslandskap rymmer stora biologiska och kulturhistoriska värden. Genom åtgärder som baseras på inspiration, kunskap och engagemang kan biologisk mångfald och kulturmiljövärden i odlingslandskapet bevaras och förstärkas. Att säkerställa hävd av ängs- och naturbetesmarker är en profilfråga för vårt län, detta gäller särskilt nipor, strandängar, fäbodbeten och slåtterängar. Vidare ska kulturhistoriskt värdefulla byggnader och andra landskapselement samt äldre bystrukturer värnas och utvecklas.

### Ingen övergödning

Verksamheten genomförs utifrån regionala mål samt det åtgärdsprogram enligt EU: s vattendirektiv som är under framtagande för länet. Problem med övergödning är framförallt ett lokalt problem i länet och riktade insatser kommer att genomföras inom dessa områden där jordbruk bedrivs. Införandet av Svenskt Sigill inom Milko medför att behovet av att utföra växtnärlingsbalanser ökar.

### Ekologisk produktion

Det ekologiska lantbruket bidrar med en uthållig utveckling av hela jordbrukssektorn. Dessutom har ekologiskt lantbruk blivit ett medel i arbetet att nå vissa av de nationella och regionala miljömålen. Effekterna kan främst sorteras in under miljö kvalitetsmålen "Ingen övergödning", "Ett rikt odlingslandskap" och "Giftfri miljö". Länsstyrelsen kommer att prioritera utbildning och rådgivning med fokus på omläggning och problemlösning inom ekologiskt lantbruk och trädgårdsodling.

### Djurens välfärd

Verksamheten ska medverka till gott djurskydd, god djurhälsa och god djurmiljö enligt målbeskrivningen för svensk djurpolitik. Lantbrukare ska också ges kompetensutveckling om metoder att tillgodose djurens behov av korrekt utfodring och skötsel. Verksamhet inom förbättrad stallmiljö och rationell betesdrift kommer att prioriteras.

### Gifrfri miljö

Användningen av kemiska bekämpningsmedel i länet hör till de lägsta i landet. Målområdet är därför lägre prioriterat. Länsstyrelsen når dessutom yrkesverksamma användare vid behörighetsutbildningarna då en stor del av tiden används till miljö- och hälsoaspekter. Hantering av kemiska bekämpningsmedel inom känsliga områden som t ex vattenskyddsområden kommer att prioriteras.

### Tvårvillkor/ Jordbruksrådgivning

Länsstyrelsen kommer inte att prioritera verksamhet inom målområdet under 2008/2009 eftersom en stor insats på tvårvillkorsutbildningar genomfördes under 2006 och 2007. Länsstyrelsen bedömer att behovet av tvårvillkorskurser minskar genom införandet av jordbruksrådgivning för tvårvillkor.

### Begränsad klimatpåverkan

Kompetensutvecklingen fokuseras på energieffektivisering och framställning av bioenergi på företagsnivå. Målområdet är förknippat främst med målområdena Företagsutveckling och Landsbygdsutveckling.

### Företagsutveckling

Länsstyrelsen kommer att prioritera aktiviteter som skapar konkurrenskraftiga och lönsamma landsbygdsföretag samt ökar företagarnas kunskap om landsbygdsprogrammets möjligheter. Särskilt fokus läggs på våra horisontella målområden som jämställdhet och integration samt en jämnare åldersfördelning bland länets landsbygdsföretagare.

### Landsbygdsutveckling

Behovet är stort att initialt stötta lokala grupper och nätverk för förbättrade levnadsvillkor, företagande och boende. Länsstyrelsen kommer att prioritera insatser som följer länets strategi för besöksnäringen liksom insatser som stärker möjligheterna att verka på landsbygden, såsom diversifiering, utveckling med de areella näringarna som bas samt inriktning på natur- och kulturturism.

## 5. STÖD INOM SKOGSBRUKSOMRÅDET

### 5.1 Kompetensutveckling inom området hållbart skogsbruk (axel 1) samt insatser för skogens biologiska mångfald (axel 2).

#### 5.1.1 Allmänt

Skogsstyrelsen är behörig myndighet för, och ska därmed fatta beslut om dessa stöd inom landsbygdsprogrammet LBP<sup>2</sup>

Prioriteringar inom dessa stöd ska göras i enlighet med de urvalskriterier som presenteras i detta avsnitt om kompetensutveckling skog och skogens biologiska mångfald.

Utöver de urvalskriterier som finns beskrivet i detta dokument, finns det grundläggande krav definierade i regelverket på området, inklusive Skogsstyrelsens föreskrifter<sup>3</sup>. Övervakningskommittén har också fastställt generella urvalskriterier<sup>4</sup> som ska beaktas vid prioriteringen av ansökningar.

#### 5.1.2 Nulägesbeskrivning och analys

##### 5.1.2.1 Skogsbruket och skogsindustrin

Skogsbruket är en stabil basnäring i Västernorrlands län. Länet har en stor, kustnära massa och pappersindustri och sågverken är stora. Virkesfångstområdet för länets skogsindustri är betydligt större än länet. Råvaruförbrukningen vid skogsindustrierna i länet är ungefär dubbelt så stor som avverkningen totalt inom länet (se nedan). Produktionsresursen kan utvecklas genom åtgärder för ökad tillväxt och tillgänglighet samt ännu effektivare skogsbruk. Samtidigt finns stor utvecklingspotential för mångbruk och lokal vidareförädling på landsbygden. Skogen har och kommer dessutom att få en alltmer central roll i energiförsörjningen i ett hållbart samhälle

##### 5.1.2.2 Skogsägare och skogsmark

Enskilda, privata skogsägares skogsmarksareal inom länet uppgår till 43 % av en totalareal på ca 1,7 miljoner hektar produktiv skogsmark. Aktiebolagen äger 54 %, och allmänna skogsägare 3 %. Totalt så har länet ca 16 700 skogsägare, varav 38 % är kvinnor. Ungefär 65 – 70 % av skogsägarna bor i den kommun som fastigheten ligger i. Ett ökande antal skogsägare utan skoglig bakgrund behöver förstärkt kompetens som beställare av skogliga uppdrag och tjänster. De privata skogsägarnas förutsättningar och kunskaper om skog och skogsbruk varierar.

##### 5.1.2.3 Skogsproduktion

Västernorrlands län består utav ca 1,7 miljoner hektar produktiv skogsmark. Virkesförrådet i länet har ökat från 208,8 miljoner m<sup>3</sup>sk 1985 till ca 242,6 miljoner m<sup>3</sup>sk 2004 – en ökning på ungefär 16 %. Den årliga tillväxten har ökat från 6,9 miljoner m<sup>3</sup>sk 1985 till 8,5 miljoner

<sup>2</sup> Stöd för att öka arealen ädellövskog blir inte aktuellt inom Västernorrlands län

<sup>3</sup> Sammanställning av krav och prioriteringskriterier iLBP-0205-307 (alltid senast uppdaterad version)

<sup>4</sup> Urvalskriterier för insatserna inom landsbygdsprogrammet 2007 – 2013, Bilaga 7 a Urvalskriterier

m<sup>3</sup>sk 2004, vilket är en ökning på nästan 19 %. Totalt avverkas varje år i genomsnitt ca 6,0 miljoner m<sup>3</sup>sk. Behovet av skogsråvara ökar - inte minst inom bioenergiområdet. Skogen har en naturlig och betydelsefull plats som en förnyelsebar råvaruresurs. En ökad användning även inom bioenergisektorn – utvecklad på ett miljömässigt hållbart sätt – kommer att bidra till förbättringar av miljön.

Det ställs krav från flera håll på ökade uttag från skogen och samtidigt på skörd av en allt större del av träden. För att kunna möta detta behövs en ökad tillväxt i våra skogar, vilket är fullt möjligt med insatser som t.ex. bättre förnygringar, skogsträdsförädling och beskogning av nedlagda jordbruksmarker. Skogsskötsel och skogsvård kan förbättras ytterligare och då främst kvalitén på förnygringarna. Att skapa förnygringar med hög kvalitet, är exempel på en åtgärd som har stor betydelse för skogsproduktionen på lång sikt. Gödsling liksom dikesrensning är exempel på andra åtgärder som kan öka tillväxten.

Avverkningsrester (GROT) är en råvaruresurs som idag inte är fullt utnyttjad. Användningen av dessa grenar och toppar som bioenergi ökar. Det framtida möjliga uttaget är betydligt större än det faktiska uttaget – potentialen är långt ifrån utnyttjad. Uttag av avverkningsrester är idag vanligast i samband med förnygringsavverkning. Utvecklingen inom bioenergiområdet kan innebära ett incitament till ökad aktivitet och även ökat tillvaratagande av virke från eftersatta röjningar och förstagallringar – kanske också uttag av avverkningsrester vid övriga gallringar. En ökad produktion, och ett ökat uttag av biobränslen från skogen är önskvärt, eftersom det kommer att bidra till förbättringar av miljön.

Intresset ökar nu också för att använda stubbar som råvara inom bioenergisektorn. Framtida stubbskörd ställer nya krav på miljöhänsynen och det kommer att bli viktigt att förebygga negativa effekter på miljön. Desto mer biomassa som tas ut ur skogen, desto mer ökar också behovet av kompensationsåtgärder. För att bibehålla konkurrenskraften och därmed kunna öka lönsamheten bör skogsbruket i länet fokusera på ett kvalitetsinriktat skogsbruk.

### 5.1.2.4 Virkestransporter

I dag finns mer än 900 mil skogsbilvägar i Västernorrlands län. De betydande transportavstånden i länet i kombination med stora arealer skogsmark - med många skogsägare – visar mycket tydligt på ett behov av ökad samverkan kring ett väl utbyggt och kostnadseffektivt samt miljömässigt hållbart transportsystem för skogsråvaran. Dessutom så är det av stor vikt, att äldre vägsamfällighetsföreningar uppdateras, för att vägsystemen ska kunna fungera effektivt. Sannolikt finns det ett stort behov av omräkning/uppdatering av t.ex. andelstalsberäkningar. Det löpande underhållet av skogsbilvägnätet, liksom standardförbättringar och viss nybyggnad, är också av avgörande betydelse för skogsbrukets konkurrenskraft. Förbättringsbehov finns också inom det allmänna vägnätet och särskilt med tanke på en befarad klimatförändring. Ett väl fungerande vägnät är en förutsättning för ett konkurrenskraftigt skogsbruk och övrig landsbygdsutveckling med skogslandskapet som bas.

### 5.1.2.5 Vidareförädling

Virkesråvaran från de Västernorrländska skogarna vidareförädlas idag vid ett fåtal större och mindre industrier. Bedömningen är att det ekonomiska värdet av vidareförädlingen långt underskrider de nivåer som skulle kunna vara möjliga för länet. För de privata skogsägarna kan småskalighet inom bioenergiområdet - eller annan förädling - ge sysselsättning och ökad lönsamhet i skogsbruket. Utveckling av nya produkter, processer och ny teknik är högt prioriterat.

### 5.1.2.6 Skogens sociala värden

De sociala värdena, de värden som skogen och naturen har för människan som inte är direkt knutna till värdet av timmer och massaved, är värdefulla. För länets invånare och besökare är det av stor betydelse att kunna vistas ute i naturen. Det finns möjligheter till flera olika uteaktiviteter för rekreation och avkoppling, idrott och friluftsliv, jakt och fiske samt bär- och svamplockning m.m.

Naturens möjligheter till främjandet av människans hälsa bör tas tillvara. Rehabilitering i grön miljö har gett goda effekter och bör utvecklas. Dessutom ger verksamheten möjligheter till företagsutveckling, innovation, nya arbetstillfällen och diversifiering av traditionell verksamhet inom jord och skog på landsbygden.

Då skogen utgör så stor areal av länets yta, är det viktigt att skogarna brukas uthålligt, ekonomiskt, ekologiskt och socialt för att säkerställa en god och attraktiv miljö i en stor del av länet. Miljön i skogslandskapet påverkas i hög grad av skogsbrukets omfattning, intensitet och hänsynstagande samt andelen skyddad skogsmark. Skogsbrukets påverkan på skogen har därför direkt avgörande betydelse för miljön i skogslandskapet och de möjligheter den kan ge. Även den framtida potentialen att ge bidrag till en god livsmiljö och en attraktiv region påverkas.

Indirekt påverkas även andra landmiljöer samt vattenmiljöer i mer eller mindre grad av skogsbruket. Utveckling av nya metoder för skogsbruk kan ge ökade möjligheter att på ett bra och avvägt sätt bedriva ett hållbart skogsbruk.

### 5.1.2.7 Mångbruk

Skog är inte bara träd och virkesproduktion, utan har även en stor potential för mångbruk. Det kan t.ex. handla om diversifiering, kombinationer och småskalig vidareförädling. Det finns goda möjligheter att skapa arbetstillfällen och inkomster på landsbygden genom att bättre tillvarata och kommersiellt tillhandahålla upplevelser samt andra råvaror än traditionellt sågtimmer och massaved. Det kan vara jakt och fiske, olika former av safarin, bär, svamp och vilt, legosågning, timring av stugor, tjärtillverkning, stuguthyrning m.m. Traditionellt skogsbruk kan bidra till att ge startkapital till sådana satsningar.

## 5.1.3 Landsbygdens miljö

### 5.1.3.1 Skogslandskapet – biologisk mångfald och kulturmiljöer.

Västernorrlands län har som så många andra län i Sverige en ständigt minskande areal av riktigt gammal skog och äldre lövrik skog jämfört med det ursprungliga naturlandskapet. På samma sätt har mängden död ved och gamla grova träd minskat. Allt detta har stor betydelse för den biologiska mångfalden. För att komma till rätta med detta, tas vid alla skogliga åtgärder generell hänsyn till natur- och kulturmiljövärdena. Miljöcertifiering är ytterligare ett sätt att kvalitetssäkra och utöka miljöhänsynen inom skogsbruket. Detta tillsammans gör att produktionsmålet och miljömålet går att förena i ett uthålligt skogsbruk på huvuddelen av skogsmarken.

För att klara den biologiska mångfalden och kunna bedriva ett ekologiskt hållbart skogsbruk, behöver det utöver skogsbrukets generella hänsyn även avsättas helt skyddade skogsområden.

I Västernorrlands län ska från år 1999 fram till år 2010 ytterligare 19 300 hektar skog få ett formellt skydd enligt "Nationell strategi för formellt skydd av skog", fastställd av Skogsstyrelsen och Naturvårdsverket 2005. Arealen fördelas mellan naturreservat 15 440 hektar, biotopskydd 1 450 hektar och naturvårdsavtal 2 410 hektar. Detta innebär att förhållandevis stora arealer av den produktiva skogsmarken kommer att få ett formellt skydd i Västernorrlands län. När länsmålet i strategin uppfyllts, så kommer ca 30 000 hektar totalt att ha ett formellt skydd.

Något som oftast förbises är skogens kulturmiljöer, vilka tillhör vårt gemensamma kulturarv. Genom det moderna skogsbruket är skogens kulturmiljöer konstant utsatta för risken att skadas eller förstöras. Information och utbildningar kring kulturmiljöer till skogsägare och skogsentreprenörer bör utvecklas och intensifieras. Den ökade kunskapen kring lämningarna i kombination med lämningarna själva skulle kunna innebära ett värdefullt komplement till annan verksamhet inom besöksnäringen.

### 5.1.4 SWOT-analyser

SWOT-analyser har gjorts, för att identifiera styrkor och möjligheter samt svagheter och hot. Dessa analyser har utgjort ett viktigt underlag för avsnittet om kompetensutveckling inom hållbart skogsbruk och insatserna för skogens mångfald.

#### 5.1.4.1 Styrkor och möjligheter

- Skogsbruk och skogsindustri är en väl etablerad näring som utgör en stor andel av regionens näringsliv (stark och stabil bas).
- Världsledande "know how" inom skogsbruk och skogsindustri samt en modern skogsteknik under ständig utveckling.
- God allmänutbildning bland skogsägarna.
- Förbättrad kompetens hos skogsägarna och övriga verksamma inom skogsbruket.
- Stor potential för produktions- och kvalitetshöjande insatser samt virkesförädling.
- Två femtedelar kvinnliga skogsägare – en resurs.
- Skogen väntas få en alltmer central roll i samhällets hållbara energiförsörjning. Skogen har såsom en förnyelsebar råvaruresurs en mycket viktig roll överhuvudtaget i ett kretsloppssamhälle. En genomtänkt skogsskötsel ger positiv påverkan när det gäller klimatförändringen.
- Ett stort enskilt vägnät som täcker stor del av länets skogar.
- Ekonomiskt optimala väglösningar är lönsamt för samhället och den enskilde.
- Välutbildade skogsägare som är medvetna om nyttan av miljömässigt välplanerat och underhållet skogsbilvägnät.
- Unika naturmiljöer med stor variation mellan olika naturtyper. Stor andel miljöcertifierat skogsbruk samt en skogspolitik med syfte att förena uthållig produktion med miljöintressen bör ge marknadsfördelar. En ökad produktion på mark som ska producera, kan ge utrymme för bättre naturvård med möjligheter att avsätta mer värdefulla områden.
- Väl utvecklat GIS och kartdatabaser för handläggning och god tillgänglighet av kulturmiljöer och naturmiljöer. Många register med data om miljövärden.
- Kulturturism i skogen.

- Utbildningar till markägare och entreprenörer kring kulturmiljöfrågor och kulturmiljöer.
- God tillgång på skog och natur med vilt, fisk, svamp, bär och upplevelser m.m.
- Idérika människor på landsbygden.
- God kompetens inom berörda myndigheter och intresseorganisationer. Det finns ett brett utbud av utbildare som har god pedagogisk förmåga och genomförandekapacitet.
- Arbetsstillfällen genom stimulans till nyföretagande inom t.ex. lokal förädling, biobränsle samt skogens hälsoeffekter.
- Ökad företagsamhet inom ekoturism och upplevelser med skog och natur som bas.
- Ökad företagsamhet inom småskaliga företag genom ökad vidareförädling och alternativ användning av skogsråvaran.
- Ökad företagsverksamhet inom rehabilitering med naturen som utgångspunkt.
- Bättre hälsa generellt genom bättre tillgång på rekreativmiljöer i skogen.

### 5.1.4.2 Svagheter och Hot

- Lägre tillväxt och virkesförråd än vad som är möjligt.
- Längre virkestransporter och därmed högre känslighet för transportkänsligt skogsbränsle.
- Skogsbruk och skogsindustri utgör stor andel av regionens näringsliv (sårbarhet).
- Varierande kunskapsnivå om skogsbruk och bioenergi och behovet av kompensationsåtgärder hos skogsägare m.fl.
- O gynnsam åldersfördelning i befolkningen, gles befolkning och svårigheter att attrahera och behålla arbetskraft med högre utbildning, förutom i centralorterna.
- Andra markanvändningsområden/intressen. Risk för polarisering mellan olika särintressen när trycket ökar på skogsresursernas nyttjande.
- Ökade energikostnader med problem för virkestransporter och skogsindustri.
- Varierande kunskapsnivå om skogsbilvägar och skogsbruk hos skogsägare/vägförvaltare.
- Miljömässigt dåliga väglösningar som påverkar miljön negativt.
- Ekonomiskt inoptimala väglösningar som kostar pengar för både samhället och den enskilde.
- Dåligt underhållna vägar på grund av att vägförvaltningen inte fungerar.
- Brist på resurser för formellt skydd hos myndigheterna.
- Fattas kunskaper om hur olika naturmiljöer påverkas av olika yttre omständigheter
- Klimatförändringar (växthuseffekten).  
Klimatförändringarna är av största betydelse och kommer att påverka alla människor. Anpassningar i såväl skogsbruket, som i skogsindustrin kommer att behövas. Om för lite resurser avsätts för omställning och anpassningar kan det få negativa effekter. Kortsiktig planering ger dåliga möjligheter till nödvändiga anpassningar.

- Felaktiga avverkningar och avverkningar med undermålig hänsyn påverkar naturmiljöer negativt.
- Överlag dåligt kunskapsunderlag om var kulturlämningar finns, då stora delar av länet ännu är oinventerat, eller bristfälligt inventerat.
- Mycket stort antal forn- och kulturlämningar är oupptäckta och därmed okända.
- Generellt svag insikt och kompetens inom kulturmiljövård. Behöver utvecklas på alla plan inom skogsbruket.
- Skogens kulturmiljöer ges inte lika stort utrymme som naturmiljöer.
- Markberedning, skogsbilvägar och stubblyftning som påverkar markytan kraftigt, medför att lämningar skadas eller förstörs.
- Skiftande kunskap hos markägarna.
- Svårt att ta sig till en del av de attraktiva platserna och miljöerna.
- Nya verksamheter kan kräva långa ”startsträckor” innan de blir lönsamma.
- Det kostar pengar att göra skog och mark tillgängliga för fler kategorier av människor.

## **5.2 Axel 1**

### **5.2.1 Kompetensutveckling, information och kunskapsspridning för ett hållbart skogsbruk**

Kompetensutvecklingsåtgärden består av två delar:

- Kompetensutveckling inom området hållbart skogsbruk.
- Rådgivningsinsatser som kompletterar stöden till insatser för att bevara och utveckla skogens mångfald (axel 2)

#### **5.2.1.1 Stöd till kompetensutvecklingsåtgärder**

Stöd får lämnas för dessa kompetensutvecklingsåtgärder med minst 20 och högst 100 procent av kostnaderna. Stödet kan ges till personer som är verksamma inom jordbruk, rennäring, skogsbruk eller förädling. Stöd får även lämnas till aktörer som anordnar kompetensutvecklingsinsatser. Stödet skall syfta till:

- Att förbättra miljön och landskapet
- Företagsutveckling för att stimulera till att utveckla befintliga och nya produkter eller verksamheter, eller,
- Att främja kunskapsöverföring från och information om forsknings- och utvecklingsarbete.

Länsbudget för kompetensutveckling<sup>5</sup>

För Kompetensutveckling så är det 10 % av medlen totalt i landet som fördelats ut på länsnivå i genomförandestrategierna. Resterande 90 % läggs i en nationell pott som ska användas för nationella projekt. Skogsstyrelsen har gjort bedömningen att de flesta projekt kommer att om-

---

<sup>5</sup> Budgetbelopp för kompetensutveckling skog 2009-2013 (åtgärdskod 111) finns i bilaga 1 (s 50)

fatta geografiska områden som är större än ett län och dessa ska budgetmässigt hanteras på samma sätt som Jordbruksverket hanterar nationella projekt.

### Mål

Mål för åtgärden inom Landsbygdsprogrammet är:

- Ökade kunskaper och kompetens hos företag inom områden som berör produktionskvalitet, tillämpning av ny kunskap och teknik, hållbart resursutnyttjande och utveckling av lönsamt företagande<sup>6</sup>.
- Att förstärka skogsägarnas roll som småföretagare, utförare och beställare av skogliga åtgärder som leder till ett hållbart skogsbruk.
- Att förstärka skogsägares och skogliga entreprenörers kunskaper om vad som krävs för att leva upp till de krav som ställs för ett hållbart skogsbruk.

De generella och överordnade prioriteringarna och målen för landsbygdsprogrammet styr insatserna inom kompetensutveckling för ett hållbart skogsbruk, till projekt som i sitt genomförande integrerat tillgodoser de tre dimensionerna av hållbart nyttjande, d.v.s. ekonomisk, ekologisk och social hållbarhet.

### Målgrupp

Målgrupp är personer som är verksamma inom skogsbrukssektorn. Tonvikten bör ligga på olika målgruppers utvecklingsbehov – med målet att nå nya deltagare. Gruppen består av enskilda, privata skogsägare, skogsentreprenörer och deras medhjälpare, skogstjänstemän och övriga verksamma i skogsbruket samt de som lever av skogens andra värden. Utöver dessa utgör åtgärdens utbildare en egen målgrupp.

### Urvalskriterier

Som urvalskriterier för stödbeviljningen används 9 målområden<sup>7</sup>. Siffran anger prioriteringsordningen. Dessutom ska 4 prioriteringskriterier användas inom kompetensutvecklingsinsatsen - utan inbördes ordning. Målområden och prioriteringskriterier beskrivs närmare i det följande.

### Målområden

Prioritering av målområden görs enligt punkterna 1 – 9. Tillgängliga medel ska fördelas till flera målområden. Andelen av tillgängliga medel fördelas i större omfattning till dem som är högre prioriterade. Målområden kan därmed bli ”fulltecknade” och förlora i prioritet. För några målområden har prioriterade målgrupper också definierats. I de fall där prioriterade målgrupper anges, utgör de prioriteringskriterier inom målområdet.

### Anm.

För rådgivningsinsatser som kompletterar stöden inom axel 2, har inte några målområden tagits fram. Däremot ska prioriteringskriterierna inom kompetensutvecklingsinsatsen (se nästa avsnitt) gälla även för dessa insatser.

---

<sup>6</sup> Landsbygdsprogram för Sverige 2007- 2013, kap 5.3.1

<sup>7</sup> Med målområden menas ett område inom verksamheten skog som särskilt ska lyftas fram

*Prioritering målområden:*

1. Beställarkompetens hos skogsägaren  
Prioriterad målgrupp:  
Skogsägare som nyligen förvärvat sin fastighet
2. Ny och breddad företagsutveckling
3. Förebygga olyckor i skogsbruket
4. Skogsbruk anpassat utifrån skaderisker som följer av potentiella klimatförändringar
5. Bioenergi och kompensationsåtgärder
6. God och funktionell miljöhänsyn  
Prioriterade målgrupper:  
Anställda och entreprenörer inom avverkning och skogsvård  
Skogliga tjänstemän
7. Bra föryngringsmetod och material
8. Skogsbruksmetoder och skötselåtgärder för att kombinera miljö- och produktionsvärden  
Prioriterad målgrupp:  
Anställda och entreprenörer inom skogsbruket
9. Skötselåtgärder för natur- och kulturmiljövärden samt sociala värden

Prioriteringskriterier inom kompetensutvecklingsinsatsen

- Graden av direkt påverkan och effekt på de mål som finns för åtgärden
- Aktörens pedagogiska förmåga
- Aktörens sakkunskap inom aktuellt område
- Innovativa pedagogiska former

Prioriteringskriterierna används utan inbördes ordning. Ansökningar som uppfyller flera kriterier prioriteras högre än de som uppfyller färre.

### **5.3 Axel 2 - Bevara och utveckla skogens biologiska mångfald**

#### **Mål**

Målet för insatsen är att bevara och utveckla biologisk mångfald och kulturmiljövärden i den svenska skogen. Det ska ske på produktiv skogsmark med skötselkrävande natur- och kulturmiljövärden och utgöra ett bidrag till uppfyllelsen av miljömålet *Levande skogar*. *Anm.* Rika naturmiljöer, samt kulturmiljöer och lämningar kan också utgöra både attraktiva och kompletterande besöksobjekt inom turistnäringen

### Målgrupp

Insatsen ska riktas till enskilda privata skogsägare och i första hand till fastigheter som ligger i utpekade värdestrakter i de regionala strategierna för formellt skydd av skog och till fastigheter med skogsmark som är rik på natur- och kulturmiljövärden. Även fastigheter med sociala värden kan komma ifråga om där samtidigt finns natur- eller kulturmiljövärden<sup>8</sup>.

### 5.3.1 Stödet till insatser för skogens mångfald

Stöd får lämnas för insatser som förstärker natur- eller kulturvärdena i skogen. Stöd får även lämnas för insatser som kan främja de sociala värdena på mark som har höga natur- eller kulturvärden. Skogsägare som har en fastighet med dokumenterad förekomst av skötselkrävande natur- eller kulturmiljövärden kan ansöka om stöd för att bevara eller utveckla dessa värden. Kvaliteten på de skötselkrävande natur- eller kulturmiljövärdena tillsammans med eventuella sociala värden avgör om fastigheten ska prioriteras. Stöd lämnas i form av ersättning för målklassning<sup>9</sup> av bestånd, ersättning för manuella insatser, ersättning för maskinella insatser, och ersättning för materiella kostnader.

#### Länsbudget för skogens mångfald<sup>10</sup>

För Skogens Mångfald så är det 50 % av medlen totalt i landet som fördelas ut på länsnivå i genomförandestrategierna. Resterande 50 % kommer att läggas i en nationell pott som kommer att fördelas till de län där de bästa ansökningarna kommer in. Motivet till detta är att Skogsstyrelsen vill att effekten av stöden ska bli så hög som möjligt och därför kommer de allra bästa ansökningarna sett ur ett helhetsperspektiv att prioriteras.

#### 5.3.1.1 Prioritering

De skötselkrävande naturvärdena på objektsnivå prioriteras i följande ordning

1. Objekt som finns i biotopskyddsområden, naturvårdsavtal eller nyckelbiotoper
2. Objekt med naturvärden
3. Objekt som finns i NS-bestånd
4. Objekt som finns i PF-bestånd

De skötselkrävande kulturmiljövärdena på objektsnivå prioriteras i följande ordning

1. Fornlämning inklusive fornlämningsområde och kulturhistorisk miljö med mycket hög kvalitet
2. Kulturhistorisk miljö med hög kvalitet
3. Kulturhistorisk miljö med måttlig kvalitet

---

<sup>8</sup> Landsbygdsprogram för Sverige 2007- 2013, kap 5.4.5.1

<sup>9</sup> Detta innebär en detaljerad inventering av skogsfastigheten, inklusive naturvärdesbedömning av de olika bestånden. Ett villkor för ersättning är att det upprättas en skötselplan som godkänns av behörig myndighet och att ett avtal mellan skogsägaren och myndigheten upprättats. Därefter måste skogsägaren genomföra den nödvändiga skötseln enligt skötselplanen.

<sup>10</sup> Budgetbelopp för skogens mångfald 2009-2013 (åtgärdskod 227) finns i bilaga 1 (s 50)

Utöver ovanstående, prioriteras fastigheter som uppfyller ett eller flera kriterier enligt nedanstående lista. Fastigheter med skötselkrävande natur- eller kulturmiljövärden som uppfyller fler kriterier prioriteras högre än de som uppfyller färre. Prioriteringskriterierna är grupperade utifrån sin betydelse för natur- och kulturmiljövärdena. De prioriteringskriterier med högst betydelse finns i prioriteringsgrupp 1.

#### **5.3.1.2 Prioriteringsgrupp 1**

- Natura 2000-område
- I värdeetrakt med angivna naturtyper enligt *länens strategi för formellt skydd av skog*
- Prioriterad skogstyp enligt *Strategin för skydd av skog*
- Utpekade geografiska områden i *Åtgärdsprogram för hotad art*
- Alla tre miljövärden gynnas (N + Q + S-värden)<sup>11</sup>
- Total skötselareal enligt skötselplanen >10 ha

#### **5.3.1.3 Prioriteringsgrupp 2**

- Skötselkrävande flora- och faunalokal för hotad art
- Förekomst av biologiskt kulturarv<sup>12</sup>
- Objekt med höga skötselkrävande med natur- eller kulturmiljövärden som ligger i direkt anslutning till annat objekt med höga natur- eller kulturmiljövärden

#### **5.3.1.4 Prioriteringsgrupp 3**

- Område av riksintresse för kulturmiljövård eller friluftsliv
- Objekt med höga skötselkrävande natur- eller kulturmiljövärden som utgör kontinuitetsskog
- Två miljövärden gynnas (N + Q, N + S eller Q + S)
- Total skötselareal enligt skötselplanen >5 ha

---

<sup>11</sup> Med N, Q och S värden menas Naturvärden, Kulturmiljövärden och Sociala värden som definieras i skötselplanen

<sup>12</sup> Med biologiskt kulturarv menas biologiska företeelser som uppkommit genom människans nyttjande av naturgivna resurser och som normalt inte kan bevaras utan människans fortsatta aktiva kulturpåverkan.

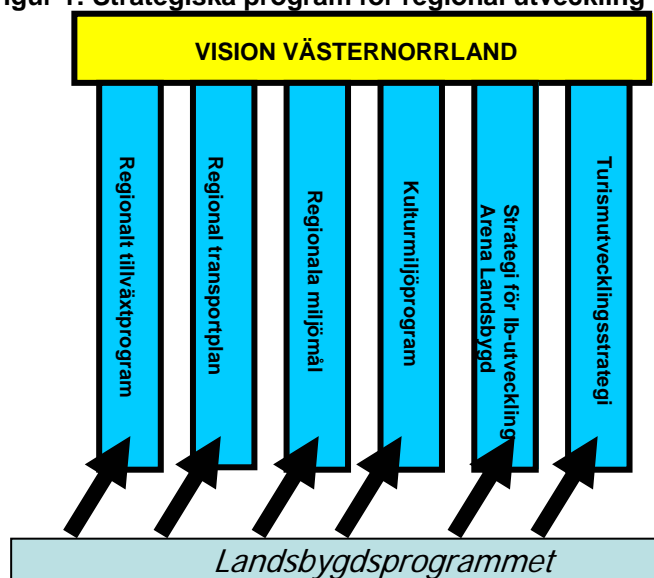
## 6. ANGRÄNSANDE PROGRAM

### 6.1 Målsättning och strategi

Målsättningen för landsbygdsprogrammets är att åtgärder och insatser ska komplettera den viljeyttring som länet uttryckt genom visionen och andra strategiska program. Landsbygdsprogrammet är därför en av flera tänkbara finansieringsvägar som kan användas som finansieringskälla för åtgärder och aktiviteter för en hållbar utveckling av landsbygden i länet.

Landsbygdsutveckling är en viktig del i det regionala utvecklingsarbetet. Utvecklingsarbetet genomsyras av ett strategiskt förhållningssätt. Utvecklingsinsatser vägleds av prioriteringar som formuleras i olika strategiska program (se figur 1), varefter finansieringslösningar skapas utifrån de olika finansieringskällor som finns tillgängliga i olika fall.

Figur 1: Strategiska program för regional utveckling



Den övergripande strategiska inriktningen för det regionala utvecklingsarbetet formuleras i det regionala utvecklingsprogrammet, Vision Västernorrland 2010. Utvecklingsprogrammet specificeras och konkretiseras i strategiska sektorsprogram. Det regionala tillväxtprogrammet tydliggör de regionala prioriteringarna för förnyelse av näringslivet. Länstransportplanen tydliggör de regionala prioriteringarna för ökad effektivitet inom transport- och kommunikationsinfrastrukturen. Besöksnäringensstrategin specificerar åtgärder för stärkt konkurrenskraft och ökad sysselsättning inom turismnäringen. De regionala miljömålen är regionala anpassningar av de nationella miljö kvalitetsmålen. Kulturmiljöprogrammet anger de regionala prioriteringarna för bevarande och utveckling av länets kulturmiljöer. Strategin för landsbygdsutveckling anlägger ett helhetsperspektiv på landsbygdsutvecklingsfrågorna inom ramen för det regionala utvecklingsarbetet, och specificerar regionalt prioriterade insatsområden och åtgärder för en hållbar utveckling på landsbygden.

Det regionala utvecklingsarbetet bygger på ett flertal olika finansieringskällor: EU-medel, nationella och regionala statliga medel, kommunala och landstingskommunala medel, samt privata medel. Finansieringskällorna regleras genom förordningar och föreskrifter och vägleds

i flertalet fall av program. I figuren nedan summeras de viktigaste finansieringskällorna för det regionala utvecklingsarbetet i Västernorrland.

## 6.2 Finansieringskällor för regional utveckling

- **Nationellt landsbygdsprogram** (Europeiska fonden för landsbygdsutveckling, nationellt program med genomförandestrategier i varje län)
- **Europeiska fiskerifonden**
- **Mål 2 regionala konkurrenskraft och sysselsättning**
  - Regionala utvecklingsfonden, Mellersta Norrland
  - Socialfonden, nationellt program med regional plan för Mellersta Norrland
- **Mål 3 Territoriellt samarbete**
  - Botnia Atlantica (3a, gränsregionalt samarbete med Västra Finland)
  - Sverige Norge (3a, gränsregionalt samarbete, Mittnorden)
  - Östersjöprogrammet (3b, transnationellt samarbete med regioner kring Östersjön)
  - Norra Periferin (3b, transnationellt samarbete med delar av Norden, Skottland, Irland m.fl.)
  - Erfarenhetsprogrammet (3c interregionalt program, samtliga regioner inom EU)
- **Nationella och regionala statliga medel**
- **Kommun och landsting**
- **Privata medel**

För arbetet med landsbygdsutveckling är Europeiska fonden för landsbygdsutveckling genom landsbygdsprogrammet en central finansieringskälla, men även andra finansieringskällor är viktiga, såsom Europeiska fiskerifonden samt Europeiska regionala utvecklingsfonden och Europeiska socialfonden genom programmen för regional konkurrenskraft och sysselsättning. Statliga, kommunala och privata medel är viktiga bland annat som motfinansiering för projektverksamhet inom ramen för landsbygdsprogrammet och strukturfundsprogrammen.

## 6.3 Samordning

För att hålla samman de olika programmen och skapa synergieffekter är det övergripande styrdokumentet *Arena Landsbygd* av stor vikt. Här beskrivs de prioriteringar som finns för att arbeta med landsbygdsutveckling i Västernorrland. För att samordna strategin med andra program beskrivna ovan, deltog resurspersoner från lantbruksavdelningen och näringslivsavdelningen i framtagandet av strategin under 2006 och även vid revideringen under 2008. Näringslivsavdelningen ansvarar för medfinansiering till Mål 2, Mål 3 och de regionala utvecklingsmedlen. För att samordna sker även ett nära samarbete mellan handläggarna på näringslivsavdelningen och lantbruksavdelningen i det dagliga arbetet med ansökningar. Ärenden diskuteras mellan avdelningarna och vid kontakter med kunder ger handläggare råd om vilka finansieringsvägar som kan vara möjliga både inom landsbygdsprogrammet och övriga program. Vid externa informationsträffar så ges information om alla de finansieringsformer som kan vara aktuell vid utveckling på landsbygden. Allt detta leder till en effektiv samordning av finansiering till landsbygdens utveckling och till en effektiv handläggning på länsstyrelsen.

## **7. SAMORDNING, FÖRANKRINGSPROCESS OCH PARTNERSKAP**

Länsstyrelsen har under en följd av år bedrivit interna aktiviteter för att på ett korrekt sätt belysa landsbygdsfrågorna. Detta har resulterat i en arbetsprocess som bygger på landsbygds-säkring "Rural Proofing". Varje fråga som har en övergripande påverkan på landsbygden och dess villkor ska bedömas utifrån en landsbygds-säkring. Modellen kommer att förstärkas under kommande programperiod.

Partnerskapet har en bred förankring i organisationer vilket medför en stor påverkan på länets landsbygd. Partnerskapet träffas löpande 2-4 ggr/år och tjänar också som remissinstans för till exempel den uppdaterade strategin. Partnerskapet består av länsstyrelsen, länets alla kommuner samt Landstinget Västernorrland, Skogsstyrelsen, Region mitt, Kooperativ Utveckling, Svenskt Näringsliv, Sambygd, Västernorrlands länsbygderåd, Hushållningssällskapet Västernorrland, Naturbruksgymnasiet och Företagarna Västernorrland. Inför uppdateringen sker också ett bredare remissutskick till ytterligare organisationer.

## **8. UPPFÖLJNING OCH INDIKATORER**

Det nationella landsbygdsprogrammet ska följas upp genom indikatorer som ska redovisas till kommissionen för att visa måluppfyllelse för det nationella programmet. Dessa indikatorer ska enligt uppgift arbetas fram och samlas in av SJV. Information om dessa indikatorer och redovisningssätt delges länsstyrelserna varefter respektive länsstyrelse har till uppgift att årligen redovisa dessa indikatorer och utfall på region/länsnivå.

## **9. INFORMATIONSAÅTGÄRDER**

Länsstyrelsens lantbruks-och näringslivsavdelning kommer löpande att arbeta i nära samverkan med att sprida information om landsbygdsprogrammets möjligheter. Syftet är att informera om programmets möjligheter och samtidigt nå de nya grupper som blivit aktuella.

Länsstyrelsen sänder regelbundet (6-8 ggr/år) ut en publikation i länet där information lämnas bland annat avseende landsbygdsprogrammet. Vidare hålls träffar med ett brett informationsinnehåll för vilka möjligheter som står till buds avseende regional utveckling. Informationsflödet och mötesfrekvensen har varit hög för LEADER och förväntas fortsätta under den första perioden för LAG-grupperna.

### **9.1 Utbildningar**

Personal som arbetar med landsbygdsprogrammet kommer att ta del av utbildningar inom administration och ärendehantering samt fortbildning av rådgivare som anordnas av Jordbruksverket. Kompetensutvecklingsinsatser kommer också att hållas internt av länsstyrelsen.

Eftersom Landsbygdsprogrammet har fått nya insatsområden och möjligheter till stöd för en bredare målgrupp finns ett behov av utbildning för blivande projektägare och stödmottagare samt till en bred allmänhet för ökad kunskap om Leader som metod. Detta utbildningsbehov kan delvis fyllas av de informationstillfällen som planeras, men det måste finnas en beredskap att, för olika målgrupper, ytterligare förstärka kunskapen om de möjligheter som landsbygdsprogrammet ger.

En samordning vid företagartreffar och genomförande på redan existerande mötesplatser är önskvärt. Handläggare och kontaktpersoner på länsstyrelsen och lokalt hos bygdelotsar, landsbygdsutvecklare och näringslivskontor ska kunna hjälpa till att svara på frågor och fylla i ansökningar. Detta kräver även utbildningsinsatser för kontaktpersoner på regional och kommunal nivå.

För redovisning och rapportering avses ett gemensamt material för projektstöd att tas fram – vilket åtföljs av en genomgång i projektets initialske. Detta i syfte att förenkla administrationen för projektägaren samtidigt som granskning av rekvisitioner och rapporter förenklas för handläggare och en jämförelse mellan projekt blir möjlig.

För projektägare och stödmottagare kommer information och utbildning att ske löpande.

## 10 GENOMFÖRANDE AV PROGRAMMET

### 10.1 Organisation

Framtagandet av genomförandestrategin har skett i ett brett samarbete mellan flera avdelningar på Länsstyrelsen.

Följande tjänstemän har deltagit:

#### Lantbruk-/Fiskeavdelningen

Håkan Littzell

Anna Ullberg

Annika Carlsson

Dan Tjell

Ivar Sundvisson

Jan-Åke Andersson

Lars Gillberg

Maria Larsson

Ritha Jonsson

Åke Magnusson

#### Näringslivsavdelningen

Susanne Sahlin

Ulrika Appelberg

Kerstin Wiklund

I övrigt har länsstyrelsens analysstrateg Hans Wiklund, utredare Åsa Bjelkeby och planeringsdirektör Lars Gunnar Rönnqvist deltagit. För arbetet med Utvald Miljö (bilaga 2) har en särskild arbetsgrupp med Ritha Jonsson som samordnare ansvarat. Fredrick Lundqvist, Skogsstyrelsen, har ansvarat för arbetet med den skogliga strategin (bilaga 3).

Vid revidering av programmet hösten 2008 deltog även Barbro Rohdin, Ola Sjöström och Lisa Holmer från lantbruk/fiske avdelningen. Från näringslivsavdelningen deltog Sara Nyberg och Margit Bäckman och från skogsstyrelsen deltog Sören Hägg.

Länsstyrelsens lantbruks- och näringslivsavdelning kommer att ansvara och administrera insatser inom ramen för landsbygdsprogrammet. En fördelning av uppdrag och ansvar inom åtgärder på axelnivå har gjorts mellan lantbruksavdelningen och näringslivsavdelningen, i syfte att skapa en förenkling vid kontakter.

Samråd kommer att ske avdelningsövergripande vid ärenden av principiell karaktär samt av särskild vikt för landsbygdens utveckling – s.k. landsbygdssäkring. Landsbygdssäkring som modell har arbetats fram och provats inom Länsstyrelsen Västernorrland, men målsättningen är att de närmaste åren utveckla modellen vidare och med denna som grund säkerställa en hållbar utveckling av vår landsbygd.

Träffar sker regelbundet med deltagare från samtliga berörda avdelningar. Vid dessa möten avhandlas, förutom generella frågor, budget, ansökningar och beslutsläge, osv.

Kontaktpersoner på länsstyrelsens avdelningar:

LAFI      Lantbruks & Fiske-avdelning      Avdchef Barbro Rohdin

KULTUR

& NATUR      Kultur & Natur-avdelning      Avdchef Eva Carron

NÄRLIV      Näringslivsavdelning      Avdchef Kurt Johansson

## 11. BILAGOR TILL GENOMFÖRANDESTRATEGIN

### 11.1 Bilaga 1 Budget 2009-2013

#### 11.1.1 Förslag till redovisning av medelsfördelning på axlar och åtgärder

Åtgärds-kod	Åtgärd	Länsstyrelsens fördelning i mnkr 2009-2013
111 (jbr)	Kompetensutveckling, information och kunskapsspridning	15,18
111 (skog)	Kompetensutveckling, information och kunskapsspridning	1,47
112	Startstöd till unga jordbrukare	7,5
121	Modernisering av jordbruksföretag	71,74
123	Förädling av jord och skogsprodukter	7,5
124	Samverkan	2,5
125	Infrastruktur	2,5
<b>Summa axel 1</b>		<b>108,39</b>
214	Utvald miljö	7,57
227	Skogens mångfald	5,29
<b>Summa axel 2</b>		<b>12,86</b>
311	Diversifiering till annan verksamhet än jordbruk	10,72
312	Affärsutveckling i mikroföretag	16,05
313	Främjande av turistnäringen	13,23
321	Grundläggande tjänster för ekonomin och befolkningen på landsbygden	3,74
322	Förnyelse och utveckling i byar	5,57
323	Bevarande och uppgradering av natur och kulturarvet på landsbygden	2,39
331	Åtgärder i form av utbildning och information	9,56
<b>Summa axel 3</b>		<b>61,26</b>
411	Konkurrenskraft	2,0
412	Miljö-/markförvaltning	9,35
413	Livskvalitet/diversifiering	24,69
421	Genomförande av samarbetsprojekt	1,95
431	Driftskostnader för LAG	8,51
<b>Summa axel 4</b>		<b>46,5</b>
<b>SUMMA</b>		<b>229,01</b>

## 11.2 Bilaga 2 Utvald miljö

### 11.2.1 Insatser 2009-2013

<i>Miljöinvesteringar enligt faktisk kostnader</i>			
<b>Insats</b>	<b>Ska tillämpas i regionen (markera med kryss)</b>	<b>Maximalt Takbelopp i regionen</b>	<b>Maximal stödandel i regionen</b>
1 A. Anläggning och restaurering av våtmarker	X	20 000 kr/ha	90 %
1 B. Restaurering av betesmarker och slätterängar	X	20 000 kr/ha	90 %
1 C. Markförbättrande insatser i renskötselområdet			
1 D. Specialinsatser för landskapets natur- och kulturmiljövärden	X		90 %
<i>Miljöinvesteringar fast ersättning</i>			
<b>Insats</b>	<b>Maximal schablon</b>	<b>Ska tillämpas i regionen (markera med kryss)</b>	<b>Maximal schablon i länet</b>
2E. Restaurering av överloppsbyggnader	14 300 kr/byggnad	X	14 300
2F. Återuppbyggnad av trögärdesgård	270 kr/m	X	270 kr/m
2 G. Restaurering och återskapande av stenmur	320 kr/m		
2 H. Restaurering och återskapande av alléer	2 300 kr/träd		
2 I. Restaurering av bevarandevärda eller svårbrukade åkermarker	13 500 kr/ha		
2 J. Förstärkning av våtmarkers effekt	900 kr/ha		
<i>Miljöersättningar</i>			
<b>Insats</b>	<b>Maximal årlig ersättningsnivå</b>	<b>Ska tillämpas i regionen (markera med kryss)</b>	<b>Årlig ersättningsnivå i regionen samt avsatt budget/resp insats</b>
1. Åker för bevarande av hotade åkergräs	4 000 kr/ha		
2. Bioträda	500 kr/ha		
3. Obärgad spannmålsskörd	3 900 kr/ha		
4. Särskild skötsel av fältskiktet vid landskapselement	A: 12 kr/10 m B: 116 kr/10 m C: 120 kr/st D: 360 kr/st	X	A: 12 kr/10 m B: 116 kr/10 m C: 120 kr/st D: 360 kr/st Budget 50 000
5. Särskild höhantering på slätteräng	1 700 kr/ha	X	1 700 kr/ha Budget 50 000
6. Bränning	800 kr/ha		
7. Särskild skötsel av fåbodbete	1 200 kr/ha	X	1 200 kr/ha Budget 50 000
8. Mjolkning vid fåbod	5 nivåer 14 000 kr/nivå		
9. Bete och slätter på svårtillgängliga platser	1 000 kr/ha		
10. Ersättning för skötsel av mosaikbetesmarker inklusive andra gräsfattiga marker	2 000 kr/ha		
11. Restaurering av slätterängar och betesmarker	3 600 kr/ha	X	3 600 kr/ha Budget 500 000
12. Røjning av stigar till samevisten	1 800 kr/km		

## 11.3 Bilaga 3 Lokalt beslut

### 11.3.1 Lantbruk/fiskeavdelningen

#### 111.

#### Kompetensutveckling

##### *FÖRETAGSSTÖD*

#### Grundläggande krav

Affärsplan

#### Övergripande mål

- Ett kretsloppsanpassat jordbruk som bevarar den biologiska mångfalden, kulturmiljövärden, ett öppet odlingslandskap och jordbruksmarkens produktionsförmåga på sikt.
- Att genom kompetensutvecklingsinsatser förbättra förutsättningarna för ett miljömässigt och ekonomiskt uthålligt jordbruk.
- Att medverka till en socialt och ekonomiskt hållbar företagsutveckling som stödjer både kvinnors och mäns möjligheter till fortsatt sysselsättning och bosättning på landsbygden.

#### Målgrupp

Personer som är verksamma inom jordbrukssektorn, inklusive trädgård och renskötsel samt livsmedels- eller skogsbrukssektorerna.

**Procentsats:** 20-100% av stödgrundande kostnader.

Kostnader för förtäring är inte stödberättigad.

#### **Begränsningar**

Deltagande i studieresor

**Takbelopp** 5 000 kr person och aktivitet

**Procentsats** 20-100 % av stödgrundande kostnader

Max 2 personer per företag och aktivitet

## PROJEKTSTÖD

#### Målgrupp

Företag, organisationer, sammanslutningar, (t.ex. av företag), ideella och ekonomiska föreningar inklusive stiftelser som är verksamma inom jordbrukssektorn, inklusive trädgård och renskötsel samt livsmedels- eller skogsbrukssektorerna.

**Procentsats:** 20-100% av stödgrundande kostnader

**Begränsningar**

Deltagande i studieresor

**Takbelopp** 5 000 kr per person och aktivitet

**Procentsats** 20-100 % av stödgrundande kostnader

Max 2 personer per företag och aktivitet

## 112

### **Startstöd för unga jordbrukare**

Medelåldern inom jordbrukarkåren i länet är relativt hög, vilket gör att det är viktigt att underlätta för yngre lantbrukare som planerar att starta upp företag eller att ta över redan aktiva lantbruk.

**Grundläggande krav**

- Relevant grundutbildning på lantbruksskola eller motsvarande. Dessa krav ska kunna verifieras med betyg eller intyg.
- Affärsplan krävs.
- Du ska äga företaget.
- Företaget ska vara i drift.
- Du ska ansvara för driften i företaget.
- Du ska arbeta aktivt i företaget.

När det gäller företag som bedrivs som aktiebolag måste sökande äga över 50 % av aktieinnehavet i bolaget för att anses som etablerad.

**Mål** Underlätta generationsväxlingar och nyetablering av jordbruks-, trädgårds- eller renskötsföretag.

**Målgrupp** Personer som första gången etablerar sig som jordbruks-, trädgårds- eller renskötsföretagare. Sökanden ska vara minst 18 år och yngre än 40 år vid beslut om startstöd.

**Prioriteringar**

- Heltidsföretagare prioriteras.

**Stödbelopp**

250 000 kr och högst ett stödbelopp per företag.

Om du inte uppfyller kravet på yrkeskunskap men ändå beviljas startstöd får du halva stödet utbetalt först och den andra halvan efter att du kompletterat din yrkeskunskap. Om inte detta görs inom tre år från beslutsdatum blir du återbetalningsskyldig av stödet.

**Begränsningar**

Arbetar du mindre än 900 timmar på företaget är du inte berättigad till startstöd.

## **121**

### **Modernisering av jordbruksföretag**

Dagens samhälle ställer höga krav på jordbruket när det gäller t ex kvalitet på produkter, arbetsmiljö, djuromsorg, minskad miljöpåverkan etc., och för att leva upp till kraven behövs moderna och effektiva produktionsanläggningar. Marknaden för jordbruksprodukter är pressad, vilket ställer högre krav på effektivitet och kvalitet, vilket i sin tur ökar behovet av strukturomvandling.

#### **Grundläggande krav**

- Företaget ska bedrivas med affärsmässighet och ge bidrag till brukarens försörjning

**Mål** Främja en långsiktigt lönsam och konkurrenskraftig jordbruksnäring.

**Målgrupp** Stöd lämnas till mikro och småföretag inom jordbruks-, trädgårds- och renskötselföretag som investerar inom primärproduktionen.

#### **Allmänna prioriteringar**

2. Stärka företagens konkurrenskraft inom basnäringarna i jordbruket, exempelvis mjölk- och köttproduktion, där det finns ett uppdämt behov av investeringar.
3. Främja en långsiktig jordbruksnäring i länet, och underlätta företagens utveckling mot en hållbar framtid.
4. Småskalig energiproduktion på gårdsnivå.
5. Energieffektivisering och konvertering till förnybara energikällor i energiintensiva produktionsgrenar.
6. Investeringar som syftar till miljöförbättring.
7. Stöd till hästverksamhet för avel och hästuppfödning ges till företag med minst 900 arbetstimmar från näringsverksamheten efter investeringen.

**Procentsats** 30 % i stöd av den stödgrundande kostnaden.

#### **Särskilda prioriteringar**

Jordbruksföretag med mjölkkor kan erhålla 50 % i stöd av den stödgrundande kostnaden. Övriga jordbruksföretag med djurhållning (nöt, får, get, höns, gris och häst) får 40 % av den stödgrundande kostnaden.

#### **Minsta stödgrundande belopp**

15 000 kronor

**Stödform** Stöd ges för investeringar i

1. Fasta anläggningar (ny - till och ombyggnad)
2. Nya byggnadsinventarier.
3. Nya inventarier som används på företagets produktionsplats  
ex. bikupor, foderhäckar, fodervagnar, vindskydd etc.
4. Mobila anläggningar.
5. Samt för allmänna omkostnader som är förenade med investeringen ex. bygglov, projektering samt upprättande av driftskalkyl.

**Stöd lämnas inte för**

1. Nya och begagnade fältmaskiner samt fordon, ex truckar, traktorer etc.
2. Maskinhallar och verkstäder
3. Patent och licenser etc.
4. Stängsel (Undantag gäller för beskojningsåtgärder).
5. Vindkraftverk
6. Inköp av befintliga byggnader.

**ENERGIGRÖDOR**

Stöd lämnas till skördemaskiner som är anpassade för energiproduktion för odling av energigrödor på åkermark.

**Procentsats** 50 % i stöd av den stödgrundande kostnaden.

**Takbelopp** 500 000 kronor

**BESKOJNINGSÅTGÄRDER**

Stöd lämnas för anläggning av energiskog (salix, poppel och hybridasp) på åkermark för kostnader som avser stängsel, jordbearbetning och plantkostnad.

**Procentsats** 50 % i stöd av den stödgrundande kostnaden men högst 5000 kr/hektar.

## 123

### **Högre värde i jord- och skogsbruksprodukter (Förädling)**

Att öka värdet på produkterna som produceras i ett företag är ett sätt att öka lönsamheten och därmed utveckla företaget i en mer långsiktigt hållbar riktning.

**Grundläggande krav**

- Företaget ska bedrivas med affärsmässighet och ge bidrag till brukarens försörjning

**Mål** Främja en långsiktigt lönsam och konkurrenskraftig vidareförädling av jord- och skogsprodukter.

**Målgrupp** Mikro och småföretag som förädlar eller saluför produkter från jord- och skogsbruk inklusive produkter från ren- och trädgårdsnäringen.

Förädlingsföretag som utvecklar nya produkter, processer och tekniker.

**Allmänna prioriteringar**

1. Investeringar som syftar till förädling av råvaror producerade i länet prioriteras.
2. Insatser som syftar till att utveckla nya processer, produkter och tekniker prioriteras.

**Procentsats** 30 % i stöd av den stödgrundande kostnaden till förädlingsföretag.

**Takbelopp** 1 miljoner kronor

### **Särskilda prioriteringar**

Jordbruksföretag med djurhållning (nöt, får, get, höns och gris) får 40 % i stöd av den stödgrundande kostnaden.

### **Minsta stödgrundande belopp**

15 000 kronor

### **Stödform**

Stöd ges för investeringar i

1. Fasta anläggningar (ny - till och ombyggnad).
2. Nya byggnadsinventarier.
3. Nya inventarier som används på företagets produktionsplats.
4. Mobila anläggningar.
5. Samt för allmänna omkostnader som är förenade med investeringen ex. bygglov, projektering samt upprättande av driftskalkyl.

Stöd ges i första hand till investeringar som förädlar råvaror från Västernorrlands län.

### **Stöd lämnas inte för**

1. Nya och begagnade fältmaskiner samt fordon ex. truckar, traktorer etc.
2. Patent och licenser etc.
3. Inköp av befintliga byggnader.

## **311**

### **Investeringsstöd och stöd för köp av externa tjänster för diversifiering till annan verksamhet än jordbruk.**

För att öka landsbygdens attraktionskraft när det gäller exempelvis boende, företagande och turism krävs etablering av nya verksamheter och därmed ett ökat utbud av varor och tjänster.

### **FÖRETAGSSTÖD**

#### **Grundläggande krav**

- Företaget ska bedrivas med affärsmissighet och ge bidrag till brukarens försörjning

#### **Mål**

Öka det diversifierande företagandet på landsbygden och därmed öka landsbygdens attraktionskraft.

#### **Målgrupp**

Medlemmar av jordbrukarhushåll som diversifierar till annan verksamhet än

1. Primärproduktion avseende jordbruks-, trädgårds- och renskötselverksamhet.
2. Förädling av jord- och skogsprodukter.

#### **Prioriteringar**

- Stöd kan ges till företag med primärproduktion som genomför affärsutveckling och vars verksamhet har anknytning till eller betydelse för landsbygdens utveckling.

**Procentsats** 50 % i stöd av den stödgrundande kostnaden. 30% i stöd till småskalig energi-  
produktion för avsalu.

**Takbelopp** 1 miljoner kronor

**Minsta stödgrundande belopp**

15 000 kronor

**Stödform** Stöd ges för investeringar i

1. Fasta anläggningar (ny - till och ombyggnad).
2. Nya byggnadsinventarier.
4. Nya inventarier som används på företagets produktionsplats.
5. Allmänna omkostnader som är förenade med investeringen ex. bygglov,  
projektering samt upprättande av driftskalkyl.
6. Mobila anläggningar.
7. Småskalig energiproduktion för avsalu.

**Begränsningar :**

Stöd lämnas till maximalt en uthyrningsstuga per företag. Bidrag lämnas på ett stödgrundande belopp om högst 100 000 kronor. Vidare förutsätts att sökanden ansluter sig till "Bo på lantgård" eller annan etablerad stuguthyrningsorganisation.

**Stöd lämnas inte för**

1. Nya och begagnade fältmaskiner samt fordon ex. truckar, traktorer etc.
2. Datorer inkl. programvara.
3. Patent och licenser etc.
4. Stängsel
5. Vindkraftverk
6. Inköp av befintliga byggnader.

**Köp av externa tjänster**

Stöd lämnas till företag som vill utveckla en affärsidé eller produkt genom att ta hjälp utifrån exempelvis:

- Konsultarvoden
- Arkitektkostnader
- Förstudier
- Produktutveckling
- Design
- Marknadsundersökningar

**Procentsats** 30 % i stöd av den stödgrundande kostnaden.

**Takbelopp** 30 000 kronor

**Minsta stödgrundande belopp** 6 000 kronor

## **PROJEKTSTÖD**

### **Målgrupp**

Lokala, regionala eller nationella aktörer som bidrar till att förbättra förutsättningarna för en konkurrenskraftig diversifiering eller påskyndar en hållbar utveckling av nya affärs och verksamhetsidéer i jordbruksföretag.

**Procentsats** 30 % i stöd av den stödgrundande kostnaden. Medfinansiering krävs.

**Takbelopp** 500 000 kronor

### **Minsta stödgrundande belopp**

15 000 kronor

## **124**

### **Samverkan**

#### ***PROJEKTSTÖD***

#### **Grundläggande krav**

Av de samarbetande aktörerna skall minst en vara ett företag som är verksam inom primärproduktionen av jordbruks och skogsprodukter.

**Mål** Öka antalet konkurrenskraftiga företag inom de gröna näringarna genom samarbete kring innovativ utveckling av nya produkter, processer och tekniker.

**Målgrupper** Jord och skogsbruksföretag, företag som förädlar jord och skogsbruksprodukter, industriforskningsinstitut, universitet, högskolor, näringslivsfrämjande aktörer etc.

**Prioriteringar** Samverkansprojekt för att initiera produkter, processer och tekniker inom jordbruks-, livsmedelssektorn och skogsbrukssektorn prioriteras.

**Procentsats:** 50 % i stöd av den stödgrundande kostnaden.

**Takbelopp:** 200 000 kronor

### **Minsta stödgrundande belopp:**

15 000 kronor

## **125**

### **Infrastruktur**

#### **PROJEKTSTÖD**

**Mål** En väl fungerande infrastruktur som stärker jord- och skogsbruket och landsbygdens konkurrenskraft.

**Målgrupper** Markägare, jordbruksföretag och skogsbruksföretag samt organisationer och sammanslutningar av sådana, andels och samfällighetsföreningar.

**Prioriteringar** 1. Planering och projektering av lokal energiproduktion  
2. Bildande av vägsamfälligheter

**Procentsats:** 50 % i stöd av den stödgrundande kostnaden.

**Takbelopp:** 200 000 kronor

**Minsta stödgrundande belopp:**  
15 000 kronor

## 322

### **Bevarande och uppgradering av natur- och kulturarvet på landsbygden**

#### ***FÖRETAGSSTÖD***

Länets kultur- och naturmiljöer på landsbygden utgör en viktig resurs för länets utveckling. Det är miljöer som skapar unika upplevelser. Natur- och kulturmiljön utgör i detta avseende en infrastruktur för både tillväxt och företagande som attraktiva livsmiljöer för boende och rekreation. Dessa landsbygders kvaliteter bör vidmakthållas och utvecklas.

#### **Mål**

Målet är att göra företagande och bosättning på landsbygden mer attraktivt genom att lyfta fram natur- och kulturmiljön. Syftet är att skapa nya kommersiella, sociala eller kulturella användningsområden för kulturhistoriskt värdefulla byggnader samt restaurering, underhåll och uppgradering av det regionala natur- och kulturlandskapet.

#### **Målgrupp**

- Företag

#### **Prioriteringar**

- Insatser som leder till att byggnader av kulturhistoriskt värde genom restaurering och underhåll får ett nytt kommersiellt, socialt eller kulturellt användningsområde.
- Insatser som bidrar till att uppfylla de regionala miljömålen.

**Procentsats:** 30-50%

**Takbelopp:** 100 000 kronor

**Minsta stödgrundande belopp:**  
15 000 kronor

#### **Köp av externa tjänster**

Stöd för inköp av externa tjänster beviljas för kostnader förenade med restaurering av byggnader som är av kulturhistoriskt värde för användning inom ett nytt område, samt för restaurering, underhåll och uppgradering av det lokala natur- och kulturlandskapet.  
exempelvis:

- Konsultarvoden

- Arkitektkostnader
- Förstudier
- Produktutveckling
- Design
- Marknadsundersökningar

**Procentsats** 30 % i stöd av den stödgrundande kostnaden.

**Takbelopp** 30 000 kronor

**Minsta stödgrundande belopp** 6 000 kronor

## **PROJEKTSTÖD**

### **Målgrupp**

- Lokala nätverk, utvecklingsgrupper och organisationer.
- Företag
- Kommuner som del av partnerskap i lokala projekt.
- Markägare som del av partnerskap i lokala projekt.

### **Prioriteringar**

- Projekt som har ett klart mål att förbättra förutsättningarna för att bevara och utveckla naturmiljön samt det lokala kulturarvet.
- Insatser som leder till att byggnader av kulturhistoriskt värde genom restaurering och underhåll får ett nytt kommersiellt, socialt eller kulturellt användningsområde.
- Insatser som bidrar till att uppfylla regionala miljömålen.

**Procentsats:** 30-50%

**Takbelopp:** 100 000 kronor

**Minsta stödgrundande belopp:**  
15 000 kronor

## **331 Åtgärder i form av utbildning och information**

### **FÖRETAGSSTÖD/PROJEKTSTÖD**

#### **Mål**

Målet är att öka kunskapsinnehåll, företagarförmåga och innovationsförmåga i landsbygdens näringsliv i förhållande till uppställda mål inom respektive åtgärd i axel 3.

#### **Målgrupp**

- Entreprenörer/företagare
- Medborgare aktiva i byutvecklingsgrupper
- Anställda

**Procentsats:** 20-100%

Kostnader för förtäring är inte stödberättigad.

**Begränsningar**

Deltagande i studieresor

**Takbelopp** 5000 kr per person och aktivitet

**Procentsats** 20-50% av stödgrundande kostnader

Max 2 personer per hushåll och aktivitet

### **11.3.2 Näringslivsavdelningen**

#### **Företagsstöd i axel 3**

**Stödet kan sökas av företag i hela länet förutom i Sundsvalls tätort (enligt SCB:s tätortsavgränsning)**

#### **Grundläggande krav:**

Företaget med färre än 10 anställda, s.k. mikroföretag. Företaget ska bedriva affärsmässig verksamhet och ge sysselsättning med minst en halv årsarbetskraft.

#### **Mål**

Öka företagandet på landsbygden och därmed öka landsbygdens attraktionskraft

#### **Målgrupp**

Nystartade eller befintliga företag med färre än 10 anställda som vill utveckla sitt företag  
Företag som erbjuder tjänster inom besöksnäringen  
Serviceföretag som samordnar service- kultur eller fritidsaktiviteter

#### **Prioritet:**

Insatser som leder till ökad lönsamhet och ökad konkurrenskraft i företag på landsbygden

Mellan företag görs följande prioritering

- nystartade företag som ej tidigare erhållit stöd
- företag i generationsväxling (ex vis för kompetensutvecklingsåtgärder)
- "bristyrken"
- utveckling inom befintliga företag

#### **Nystartade företag**

Procentsats: 50 %

Takbelopp: 250 000 kronor

Minsta stödgrundande belopp: 15 000 kronor

#### **Övriga:**

Procentsats: 30 %

Takbelopp: 250 000 kronor

Minsta stödgrundande belopp: 15 000 kronor

Om särskilda och strategiska skäl för företaget och regionen föreligger, kan Länsstyrelsen bevilja företagsstöd med högre belopp än 250 000 kronor.

Vid bedömning av möjlighet till stöd ska Länsstyrelsen beakta konkurrensförhållandena på den marknad där verksamheten ska bedrivas.

Stödet är ett s k försumbart stöd och ingår i de minimis, vilket innebär att ett företag kan få högst 200 000 Euro under en period av tre beskattningsår.

### **Projektstöd i axel 3**

**Stödet kan sökas av företag, organisationer och grupperingar av dessa i hela länet förutom i de centrala delarna av Sundsvall och Örnsköldsvik. Stödkarta är under bearbetning.**

#### **Grundläggande krav:**

Projektidén ska vara väl förankrad och ge nytta för många. Inriktningen skall stämma överens med de målsättningar som finns i det nationella landsbygdsprogrammet samt i den regionala genomförandestrategin. Projektidén ska åtföljas av en projektplan som visar på idéns bärighet och hållbara utveckling också efter att projektet avslutats.

#### **Mål**

Projektet ska bidra till att öka landsbygdens attraktionskraft och möjliggöra för diversifiering och alternativa lösningar genom samverkan.

#### **Målgrupp**

Företag, sammanslutningar av företag, föreningar, organisationer eller grupperingar som vill utveckla landsbygden.

#### **Prioritet:**

Insatser som leder till ökad attraktionskraft för landsbygden i Västernorrlands län genom flexibla lösningar och bred samverkan.

Mellan projektidéer görs följande prioritering

- projektidéer kopplat till landsbygdens utveckling enligt prioriteringar i regional genomförandestrategi för landsbygdsutveckling samt länets övergripande strategi för landsbygdsutveckling "Arena landsbygd"
- projekt som kompletterar och stärker landsbygden utifrån insatser i andra finansiella program

Fördjupade prioriteringar med inriktning på specifika insatser och insatsområden kommer att göras efter beslut fattats om de lokala utvecklingsstrategierna i Leader. Prioriteringar för projektstöd kan då komma att begränsas till områden som saknas/ är mindre förekommande i de Leader-områden som bildas.

#### **Procentuell medfinansiering i projekt**

Det nationella landsbygdsprogrammet medger en medfinansiering mellan 20 och 100 %. För projektidéer inkomna till länsstyrelsen maximeras medfinansiering ur landsbygdsprogrammet till 50 % av budgeterade kostnader. Endast faktiska kostnader inräknas. Egen/ ideell tid undantas.

Länsstyrelsen kan ur Landsbygdsprogrammet bevilja projektstöd om mer än 50 %, med synnerliga skäl som motivering.

Även i projektärenden kommer hänsyn att tas till konkurrenssituation och till landsbygdsäkring.